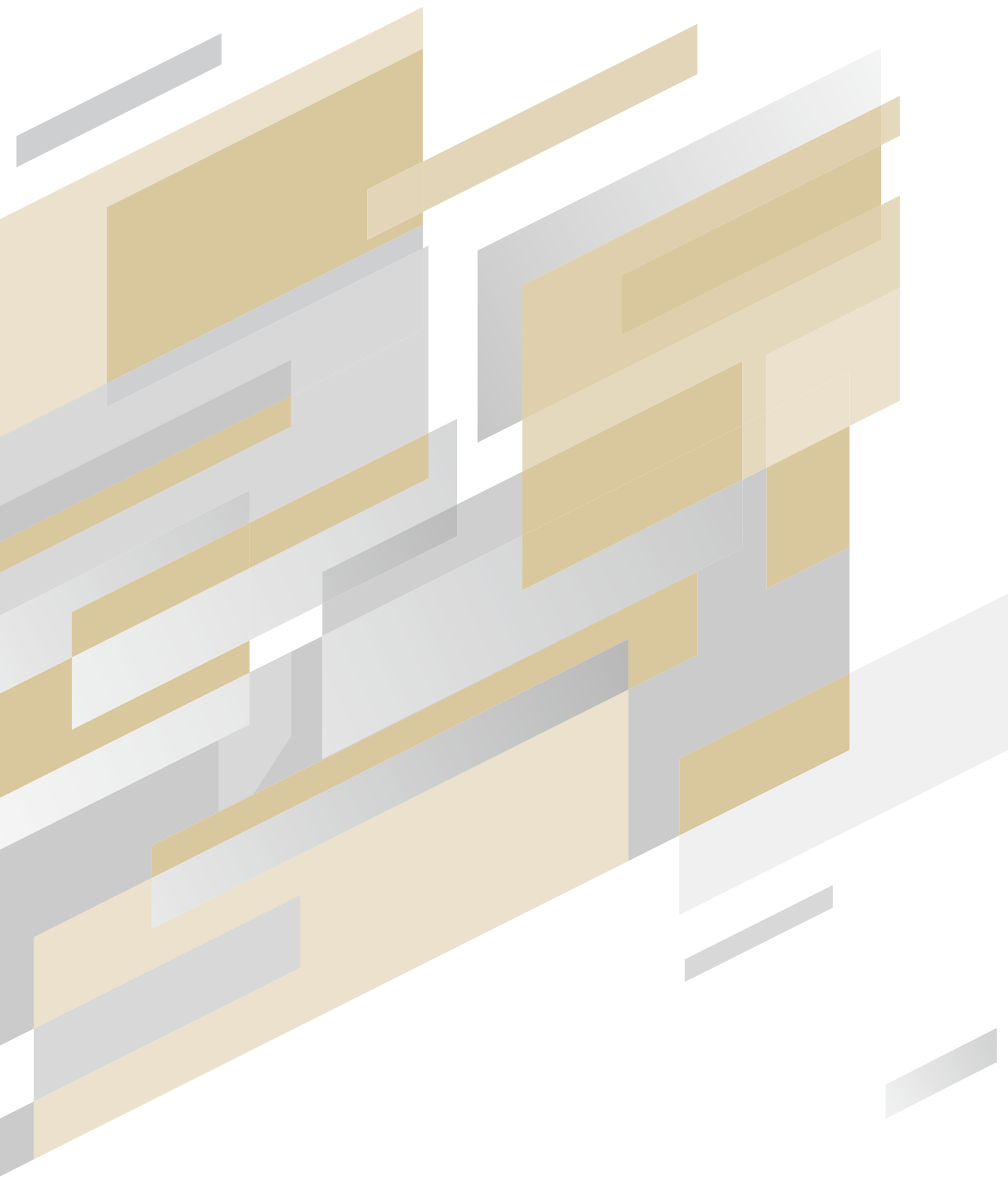


RAPPORT INTÉGRÉ 2022





“

Fortement présent dans notre patrimoine artistique littéraire, le cheval confère beauté et esthétique à nos fêtes religieuses et nationales et à nos festivités familiales. Tant et si bien que certains Sultans du Maroc ont fait du dos de leur cheval, leur trône de prédilection, donnant ainsi la plus belle illustration des cimes auxquelles le Marocain a hissé le statut de son cheval.

**Sa Majesté le Roi Mohammed VI,
que dieu le glorifie**

”



Édito



“

Cette année, la SOREC a choisi de fusionner son rapport d'activité et son rapport ESG. Cette décision traduit notre profonde conviction que la RSE fait partie intégrante de notre identité, se déployant en filigrane dans nos valeurs, dans toutes nos actions, et guidant l'ensemble de nos choix stratégiques. Ce rapport intégré reflète notre engagement à innover pour contribuer à l'épanouissement socio-économique des Femmes et des Hommes de la filière équine.

En effet, l'Humain et l'innovation sont au cœur de chacune des décisions prises et des actions menées en 2022, façonnant ainsi notre avenir et notre impact sur la société.

S'inscrivant dans le cadre de la stratégie « Génération Green », la SOREC a poursuivi la mise en œuvre de ses missions en donnant la priorité à l'élément humain. Nous avons œuvré au quotidien à stimuler la croissance d'une classe moyenne agricole capable de jouer un rôle moteur dans l'équilibre socio-économique des régions rurales. À travers nos actions, nous avons œuvré à créer des opportunités, à renforcer les compétences et à promouvoir l'emploi, tout en faisant naître une passion durable pour le monde équestre. Rappelons qu'aujourd'hui, la filière équine marocaine joue un rôle majeur dans l'économie nationale, contribuant directement et indirectement à hauteur de 0,6 % du PIB national, et générant près de 30 000 emplois directs et indirects.

L'année 2022 est également marquée par le lancement de GAMMA SYSTEMS By SOREC.

En devenant le premier opérateur africain à produire une solution centrale de jeux hippiques, la SOREC dévoile sa forte capacité à innover et réitère son engagement à bâtir une filière équine inclusive et performante. La SOREC a ainsi rejoint le cercle très restreint constitué d'une dizaine d'éditeurs de logiciels de jeux hippiques et fait désormais partie des rares opérateurs mondiaux de jeux hippiques à être dotés de leur propre solution.

L'innovation est ainsi mise au service des jeux, qui tout comme les courses, jouent un rôle crucial et déterminant dans la pérennité et la prospérité de l'ensemble de la filière.

En soutenant les objectifs de croissance des courses et des jeux hippiques, en renforçant leur attractivité et leur visibilité, nous œuvrons à générer des revenus supplémentaires nécessaires

à la réalisation des ambitions de développement partagées par l'ensemble des acteurs de la filière équine. Aujourd'hui, la SOREC est une des rares institutions africaines à avoir réalisé un objectif essentiel à la durabilité du secteur : positionner les jeux et les courses hippiques en tant que leviers de croissance pour l'ensemble de la filière équine.

En tant qu'entreprise citoyenne, la SOREC s'est aussi engagée à renforcer sa position en tant que marque forte, accessible à tous.

Les grands rendez-vous équestres sont devenus de véritables destinations familiales qui renforcent les liens entre le grand public et le cheval. En témoignent le nombre et la variété de visiteurs du MIM (Meeting International du Maroc), événement majeur du calendrier hippique marocain et des courses de chevaux en Afrique placé sous le Haut Patronage de Sa Majesté le Roi Mohammed VI, ou encore du GPA (Grand Prix D'Afrique) dont l'organisation de la première édition en terre africaine a été confiée à la SOREC cette année. Notre finalité est de nourrir la passion du cheval et de faire de cette passion une source de revenus et d'épanouissement pour le plus grand nombre

Je tiens à adresser mes remerciements à nos actionnaires, nos partenaires, aux professionnels de la filière, et à l'ensemble de nos collaborateurs, dont le soutien est le moteur de notre réussite collective. Nous continuerons d'œuvrer au quotidien à créer de la valeur afin de positionner, de façon durable, la filière équine en tant que moteur de croissance économique, social et culturel et cela, en créant de la richesse et des emplois et en faisant rayonner le patrimoine cheval.

Vous souhaitant une bonne lecture,

Omar Skalli
Directeur Général



ÉDITO

04

LA SOREC, UNE ENTREPRISE CITOYENNE

08

01

RAPPORT ANNUEL

L'INNOVATION AU SERVICE DE L'ESPRIT SORBA

13

■ 2022 EN CHIFFRES

14

■ 2022 EN RÉALISATIONS

15

FAIRE VIVRE L'ÉMOTION POUR NOURRIR LA PASSION

17

■ L'ÉMOTION DES COURSES
HIPPIQUES...

18

■ L'INTENSITÉ DES JEUX
HIPPIQUES...

24

INNOVER POUR ÉLEVER LES STANDARDS ET SATISFAIRE NOS CLIENTS

27

■ DES SOLUTIONS DE
DERNIÈRE GÉNÉRATION
AU SERVICE DE LA
PERFORMANCE, DE LA
PRODUCTIVITÉ ET DE LA
SATISFACTION CLIENT

28

L'INNOVATION AU SERVICE
DE L'EXPÉRIENCE CLIENT

30

■ L'INNOVATION AU
SERVICE DES POINTS DE
VENTE ET DE L'EXPÉRIENCE
PHYGITALE: LANCEMENT DU
CONCEPT « FLAGSHIP »

33

PRODUIRE DES CHAMPIONS POUR DYNAMISER L'ÉCOSYSTÈME

35

■ DES AIDES POUR LA SAILLIE
ET L'HÉBERGEMENT

36

■ UN RENFORCEMENT DU
DISPOSITIF D'AMÉLIORATION
GÉNÉTIQUE

38

■ DES MÉCANISMES
D'INCITATION DESTINÉS AUX
SOCIOPROFESSIONNELS

40

CRÉER UNE ÉCONOMIE DURABLE POUR LUTTER CONTRE LA PRÉCARITÉ

43

■ SOUTIEN DES ÉLEVEURS
AVEC L'OPÉRATION ALF
MORAKAB

44

■ DIVERSIFICATION DES
UTILISATIONS POUR UNE
FILIÈRE RENTABLE ET POUR UN
AVENIR RURAL PROSPÈRE

45



FAIRE RAYONNER LE MADE IN MOROCCO AU-DELÀ DES FRONTIÈRES 47

- ▀ DES RENDEZ-VOUS ANNUELS INTERNATIONAUX POUR PROMOUVOIR LES COURSES MAROCAINES 48
- ▀ TRANSFERT DU SAVOIR-FAIRE 50
- ▀ SIGNATURE DE DEUX ACCORDS AVEC LA CÔTE D'IVOIRE ET LE MALI 51

FAIRE BRILLER L'AURA D'UNE PASSION QUI SE PARTAGE 53

- ▀ VIVONS LA COURSE 54
- ▀ L'ART AU CŒUR DE LA RENCONTRE DU MIM 55

02

RAPPORT ESG

S'ENGAGER POUR UN AVENIR DURABLE ET SOLIDAIRE 59

DES ORIENTATIONS GLOBALES DÉCLINÉES EN ENGAGEMENTS 63

- ▀ UN MODÈLE ÉCONOMIQUE VERTUEUX 65
- ▀ DES ENGAGEMENTS RSE FORMALISÉS 66
- ▀ LES QUATRE PILIERS DE NOTRE STRATÉGIE RSE 66

DES ENGAGEMENTS CONCRÉTISÉS PAR DES ACTIONS DURABLES 73

- ▀ ENGAGEMENT N°1 74
- ▀ ENGAGEMENT N°2 83
- ▀ ENGAGEMENT N°3 91
- ▀ ENGAGEMENT N°4 96

TABLES DE CORRESPONDANCE AMMC 108

LA SOREC, UNE ENTREPRISE CITOYENNE



La SOREC est une entreprise publique sous tutelle du Ministère de l'Agriculture, de la Pêche Maritime, du Développement Rural et des Eaux et Forêts. Depuis sa création en 2003, elle se consacre à la mise en œuvre de l'ambition Royale d'octroyer au cheval une raison d'être patrimoniale, sociale et économique et de positionner le Royaume en tant que nation équine.

La SOREC veille à développer et promouvoir l'excellence des races équines présentes au Maroc et à en pérenniser le patrimoine et à le valoriser. Elle organise et gère de manière responsable les jeux et les courses hippiques marocaines, tout en garantissant une redistribution transparente et équitable de ses bénéfices.

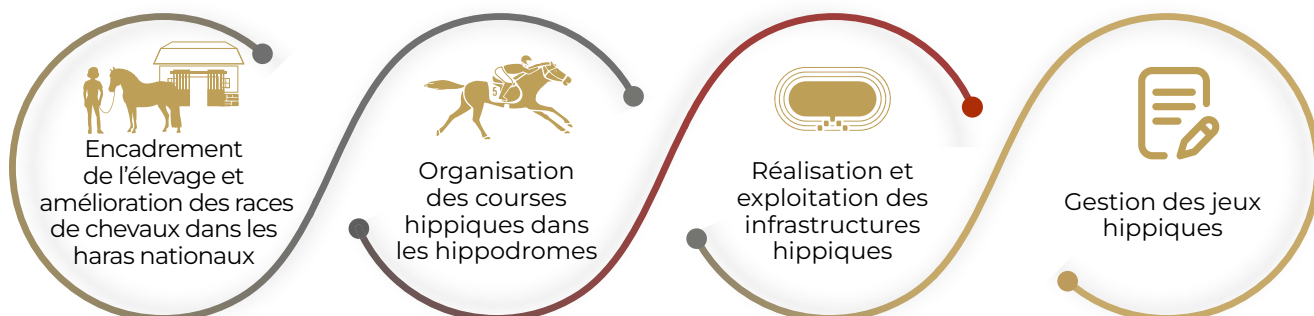
Elle intervient également dans la réalisation et l'exploitation des infrastructures hippiques

du pays. En structurant et professionnalisant l'ensemble de l'écosystème équin, la SOREC contribue à la formation des Hommes et stimule le développement des régions marocaines.

UN MODÈLE ÉCONOMIQUE VERTUEUX

Le modèle économique de la SOREC permet, par un système vertueux, d'entretenir et de faire évoluer tout un écosystème : les ressources financières issues de certaines activités sont redistribuées équitablement et en toute transparence. Elles sont réinvesties de manière stratégique pour financer d'autres activités qui contribuent directement au développement social et économique des régions rurales, à la stimulation de l'économie locale, et à la création d'opportunités orientées vers la prospérité et l'amélioration du niveau de vie des Hommes et des Femmes de ces régions.

UNE FILIÈRE CRÉATRICE DE VALEUR PORTÉE PAR DES ACTIVITÉS À FORTES SYNERGIES



UNE VISION AMBITIEUSE EN FAVEUR D'UN AVENIR PÉRENNE ET DURABLE

Depuis 2021, la SOREC inscrit ses orientations dans le cadre de la stratégie " Génération Green 2020-2030 " qui vise à renforcer les acquis de la filière équine de ces dix dernières années, tout en plaçant l'élément humain au cœur de ses priorités. La SOREC aspire, donc, à promouvoir l'émergence d'une classe moyenne agricole qui sera en mesure de jouer un rôle essentiel dans l'équilibre socio-économique des zones rurales. La SOREC entend renforcer son positionnement de marque forte et continuer à s'ouvrir au grand public. Sa finalité est de nourrir la passion du cheval et de faire de cette passion une source de revenus et d'épanouissement pour le plus grand nombre.

UNE MISSION NOBLE D'ENTREPRISE CITOYENNE

La mission poursuivie par la SOREC est de faire de la filière équine un moteur de croissance économique, social et culturel, en vue de valoriser, de façon durable, le rôle participatif du cheval dans l'économie nationale

- > En créant de la richesse économique
- > En créant des emplois
- > En faisant rayonner le patrimoine cheval

DES VALEURS PARTAGÉES PAR TOUS LES COLLABORATEURS

La culture SOREC repose sur des valeurs fondatrices inscrites dans son code génétique. Elles sont au cœur de l'organisation, s'expriment dans le quotidien et animent les actions et les relations avec l'ensemble des parties prenantes.



IMPACT ÉCONOMIQUE

La filière équine marocaine contribue de façon directe et indirecte, à

0,6%
du PIB national.

8 milliards de dirhams de production de richesse.

30 000 emplois directs et indirects.

Chiffres Clés

2 914 Courses
organisées

4 000 Chevaux
de course

2 500 éleveurs
actifs

7 Hippodromes

5 Haras nationaux

206 Étalons
nationaux

25 Concours
de Tbourida

30 Concours
d'élevage

8 MMDHS D'enjeux

749 Points de vente

543 Collaborateurs

DES AMBITIONS S'INSCRIVANT DANS LE CADRE DE LA STRATÉGIE « GÉNÉRATION GREEN 2020-2030 »

Fondement 1:

- Développer la classe moyenne de socioprofessionnels
- Mettre en place un écosystème basé sur la professionnalisation et l'entrepreneuriat dans le milieu rural
- Développer des mécanismes d'accompagnement pour le développement de la filière

Fondement 2:

- Assurer la pérennité de la filière à travers le cheval
- Soutenir l'élevage en faveur d'une production de qualité
- Développer la génétique en tant que levier pour les utilisations du cheval Barbe et Arabe Barbe
- Développer les utilisations du Barbe et de l'Arabe Barbe
- Structurer et moderniser le marché du cheval

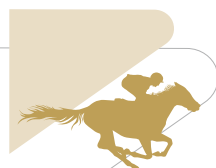


Perspectives



PERSPECTIVES EN TERMES D'ÉLEVAGE

- **Identifier des lignées génétiques** orientées vers les sports équestres: lignée Saut d'Obstacle, lignée Tbourida, lignée Endurance
- **Augmenter de 15 % le nombre de juments saillies**, pour franchir le seuil des 10000 juments saillies par an toute race confondue
- **Augmenter de 10 % le nombre de naissances** par an pour dépasser les **5 500 poulains** par an



PERSPECTIVES DES COURSES HIPPIQUES

- **Développer les revenus** de la classe moyenne des socioprofessionnels par le développement des courses marocaines.
- **Densifier le programme national des courses** par l'organisation d'une course par jour
- **Augmenter le nombre des courses régionales** afin de réorienter l'élevage de l'Arabe Barbe vers le pur-sang Arabe



PERSPECTIVES DES CONCOURS D'ÉLEVAGE

- **Réorienter 800 chevaux** Arabes-Barbes et **200** Barbes, environ **20 %** des chevaux engagés, dans les épreuves de concours d'élevage vers des compétitions équestres sportives et de loisirs: **maniabilité, montées, ...**



PERSPECTIVES DE LA TBOURIDA

- **Densifier les concours régionaux Tbourida** en adéquation avec le nombre de troupes par région
- **Accompagner les régions** fortes potentiel à développer les concours de tbourida de qualité
- **Développer les métiers de la Tbourida**
- **Sauvegarder les écoles « TOROUK »** ainsi que la préservation des harnachements et de la tenue vestimentaire traditionnelle en partenariat avec la FRMSE et les associations de Tbourida.



PERSPECTIVES DES UTILISATIONS BARBES ET ARABES-BARBES

- Promouvoir les chevaux Barbes et Arabes-Barbes dans différentes disciplines équestres sportives et de loisirs par le :**
- Recrutement d'unités de valorisation des chevaux Arabes-Barbes et Barbes couvrants les différentes disciplines: **Saut d'Obstacle, Endurance, Dressage, Tourisme Équestre, TREC**
 - **Enrichissement** du calendrier de promotion des chevaux Arabes-Barbes et Barbes annuel, par l'ajout de 20 dates relatives aux compétitions de **rallye équestre, de TREC, de saut d'obstacle, d'endurance**

RAPPORT ANNUEL

01





L'INNOVATION AU SERVICE DE L'ESPRIT SORBA

Si la place de l'humain a été renforcée par les orientations de la stratégie « **Green Génération** », elle est au centre des priorités de la SOREC depuis deux décennies. Toutes les réalisations et toutes les actions convergent vers le même objectif : dynamiser les régions rurales pour contribuer à construire un avenir pérenne et prospère pour les femmes et les hommes de la filière.



2022 en chiffres

Enjeux SOREC:

8.129 mdh
(8.026 mdh en 2021).

Retour à la filière:

528 mdh
(440 mdh en 2021).

Contribution fiscale
de la filière:

1.337 mdh
(1.284 mdh en 2021).

206 étalons nationaux

2914 courses organisées,

8 à 9 courses en moyenne
par jour

25 concours de Tbourida
organisés

7 hippodromes

5 haras et **45** CPEE et
stations de monte.

2 champs de courses.

1 Centre d'entraînement
à Bouznika et un centre
d'hébergement à Meknès.

23 agences commerciales

117 nouveaux points
de vente ouverts

743 points de vente

543 collaborateurs

2022 en réalisations



GAMMA BY SOREC

28 MARS

■ Une solution centrale de jeux : une prouesse technologique « Made in Morocco » au service de la dynamisation de la filière équine

> Aujourd'hui GAMMA traite plus de 300 millions de transactions à raison d'1 million par jour et ouvre de nouvelles perspectives à la SOREC.



LE GRAND PRIX D'AFRIQUE (GPA)

19 MAI
À MARRAKECH

■ Première édition en terre africaine

■ Participation de 12 pays africains et de représentants européens à la journée de courses et au séminaire



OPÉRATION ALF MORAKAB

JUIN
2022

■ Programme de subvention de l'aliment composé, fabriqué au Maroc, au profit des éleveurs et propriétaires de chevaux inscrits à la SOREC



SIGNATURE DE CONVENTIONS AVEC LE MALI, LE SÉNÉGAL ET LA CÔTE D'IVOIRE

OCTOBRE
2022

■ Modèles de coopération Sud-Sud pérennes et efficaces pour structurer les filières équines et positionner le cheval en tant que levier économique et de création d'emplois



RETOUR DU MEETING INTERNATIONAL (MIM)

19 ET 20
NOVEMBRE
CASABLANCA

■ 8e édition du Salon du MIM sous le Haut Patronage de Sa Majesté le Roi Mohammed VI

■ Participation de 16 pays aux deux journées de courses







FAIRE VIVRE L'ÉMOTION POUR NOURRIR LA PASSION

Les courses et les jeux hippiques sont de véritables vecteurs de partage d'émotion.

L'adrénaline, la stratégie, la vitesse, la beauté des chevaux sont combinées pour créer des expériences intenses.

En soutenant les objectifs de croissance des courses et des jeux hippiques, en renforçant leur attractivité et leur visibilité, nous œuvrons à générer des revenus supplémentaires nécessaires à la réalisation des ambitions de développement partagées par l'ensemble des acteurs de la filière équine.



L'émotion des courses hippiques...

Nos engagements :
Démocratiser la passion du cheval à travers l'ouverture des courses au grand public, et transformer cette passion en source de revenus et d'épanouissement pour le plus grand nombre.

Les courses sont une source de divertissement et d'émotion pour le grand public. Elles contribuent à

renforcer l'attachement des marocains au cheval. Elles permettent de rassembler les habitués, les passionnés, les professionnels mais aussi des néophytes, de plus en plus nombreux.

Dans le cadre des journées de course, les chevaux sont incontestablement les protagonistes majeurs. Cependant, l'aspect humain occupe une place centrale au sein de chaque événement. Les familles, les amis, adultes et enfants, les jockeys, les entraîneurs, les propriétaires de chevaux et les éleveurs se réunissent pour partager des moments intenses, créant ainsi une atmosphère propice à l'engagement

DES RENDEZ-VOUS ATTRACTIFS

Afin de renforcer l'attractivité des courses hippiques, la SOREC déploie une diversité de dispositifs. Des activités ludiques sont mises en place, permettant aux participants de s'impliquer de manière interactive et divertissante. De plus, des services de restauration sont proposés lors des grands événements, offrant aux visiteurs la possibilité de profiter pleinement de leur expérience sur les pistes.

Ces initiatives visent à accroître l'engagement du public en offrant des activités complémentaires. Elles contribuent à l'enrichissement de l'expérience globale des spectateurs, favorisant ainsi leur fidélité et leur satisfaction.

La SOREC demeure attentive aux attentes des participants, cherchant constamment à améliorer l'attrait des journées de course. Elle demeure résolument engagée à créer des expériences uniques et mémorables, tout en préservant l'essence même de l'univers hippique.



Les courses hippiques au Maroc sont plus d'un siècle de passion et de divertissement. Elles ont traversé les époques et transcendé les classes sociales pour s'inscrire durablement dans l'histoire contemporaine du spectacle et du loisir. Aujourd'hui, c'est un fleuron de la filière qui soutient les emplois, produit de la richesse et s'exporte hors de nos frontières

L'expertise de la SOREC dans la gestion des courses hippiques est reconnue à l'échelle continentale. En effet, la SOREC est une des rares institutions africaines à avoir réalisé un objectif essentiel à la durabilité du secteur: **positionner les courses hippiques en tant que leviers de croissance pour l'ensemble de la filière équine.** L'atteinte de cet objectif a nécessité des efforts importants de professionnalisation afin de se conformer aux meilleurs standards de qualité sur tous les enjeux liés aux courses: réglementation, contrôle anti-dopage, captation et diffusion d'images, nouvelles infrastructures, école de formation des jockeys, centres d'entraînement...)

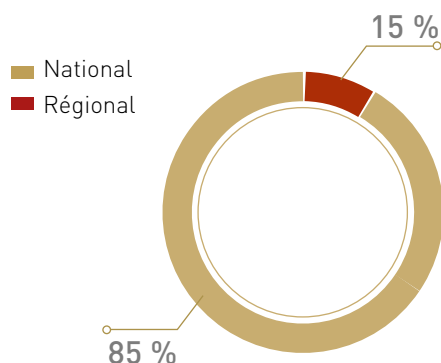




LES COURSES EN CHIFFRES

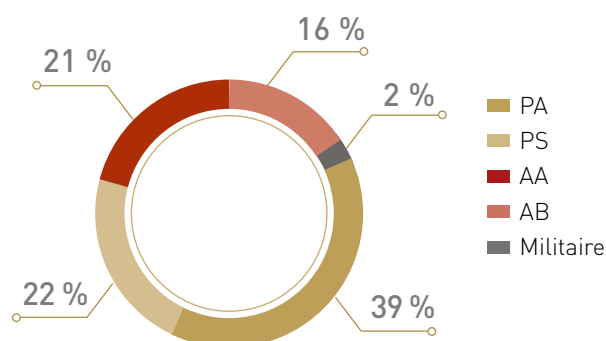
En 2022, la SOREC a organisé **2.914 courses hippiques** : 2.358 courses nationales et 556 courses régionales, à une fréquence de **5 à 9 réunions** par semaine, dans ses sept hippodromes avec une moyenne de 10 partants par course.

Répartition des courses par programme



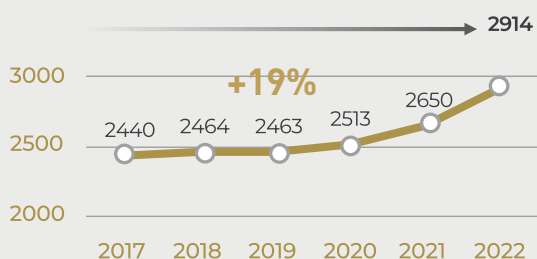
Les 4 principales races des chevaux participant aux courses hippiques marocaines sont : Le Pur Sang Arabe, le Pur Sang Anglais, l'Anglo Arabe et l'Arabe Barbe.

Répartition des courses par race en 2022



Le Pur-sang Arabe est la race dominante avec 39 % du nombre global des courses organisées en 2022.

Evolution du nombre de courses entre 2017 et 2022



Le nombre de courses a connu une augmentation de 19% sur les 5 dernières années (2017-2022). 56% des courses ajoutées ont principalement concerné l'année 2022.

Évolution du nombre de courses par race entre 2021 et 2022

	2021	2022
PS	634	634
PA	981	1118
AA	492	619
AB	492	478
MILITAIRE	65	65



Le nombre de partants différents des 3 principales races « PS, PA et AA » est passé, malgré la crise sanitaire, de 2915 en 2019 à 3470 chevaux en 2022, soit une augmentation remarquable de 19 %.

Courses de Pur-Sang Arabe :

890 courses nationales et 228 courses régionales.

Courses d'Arabe-Barbe

190 courses nationales et 288 courses régionales

Courses militaires

25 courses nationales (Steeple Chase) et 40 courses régionales.

Courses de Pur-Sang Anglais

634

Courses d'Anglo-Arabe

619

Les 2.106 courses nationales ont été organisées de 5 à 7 fois par semaine à raison de 8 à 9 courses par réunion selon le calendrier suivant :

Hippodrome	Journée de course
Marrakech	Lundi
Rabat	Mardi
El Jadida	Mercredi
Meknès	Jeudi
Casablanca	Vendredi
Settat	Samedi
Khémisset	Dimanche

Les courses régionales (556 courses) ont eu lieu tous les samedis sur les champs de courses d'Oujda et de Khénifra.

“ Nous sommes fiers de la progression double digit du pari à distance et des enjeux sur la course marocaine. Ces résultats témoignent de la pertinence de la vision du nouveau département marketing qui place le client et sa satisfaction au centre de l'activité »

*Noureddine Qadiri Boutchich
Directeur Marketing*

NOUS SOUTENONS LES COURSES À TRAVERS L'EMPLOYABILITÉ ET LA PROFESSIONNALISATION DU SECTEUR

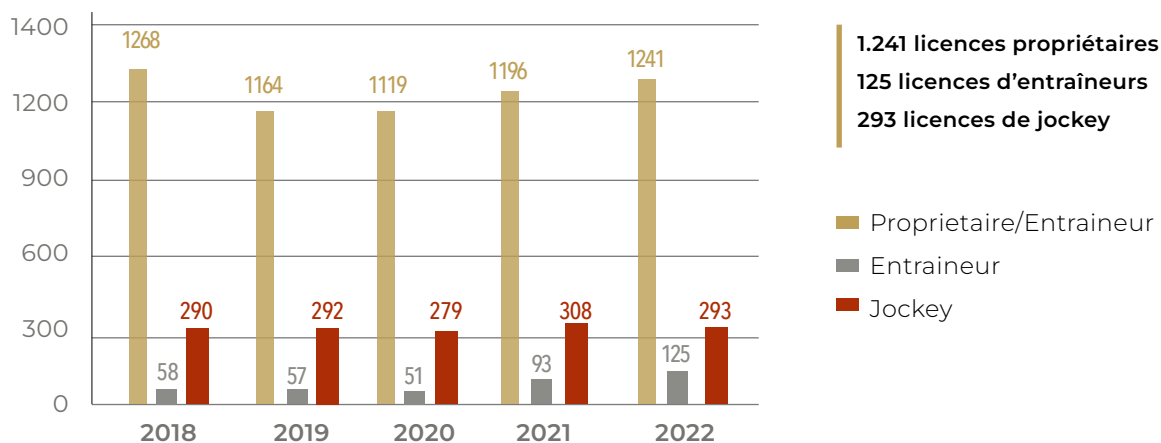
Des licences pour les jockeys et les entraîneurs, des agréments pour les propriétaires

Autorité gestionnaire des licences professionnelles, la SOREC délivre chaque année des agréments et des licences aux professionnels des courses, pour leur permettre de participer aux courses hippiques. Il s'agit en l'occurrence des agréments de propriétaires, de jockeys et d'entraîneurs, en plus des permis et des autorisations d'entraîner.



En 2022, la SOREC a délivré :

Nombre de licences



AGRÈMENTS DES SOCIOPROFESSIONNELS

	2019	2021	2022
Propriétaires	1135	1180	1241
Entraîneurs	51	92	125
Jockeys	268	284	293

Taux d'évolution 2019/2022 :

Propriétaires **+9%**

Entraîneurs **+145%**

Jockeys **+9%**

LE CHEPTEL DE CHEVAUX DE COURSE

	2019	2022	%
Chevaux PS	1526	1588	4%
Chevaux PA	1838	2400	3%
Chevaux AA	972	1158	20%
Total	4336	5146	16%

Taux d'évolution 2019/2022 :

Chevaux **+16%**

L'intensité des jeux hippiques...

Les clients, les propriétaires de point de vente, les courtiers au cœur de toutes les réflexions

Nos engagements: Améliorer l'expérience client pour améliorer la performance, augmenter le CA SOREC pour in fine reverser encore plus à la filière.

En tant que pilier économique du monde hippique, l'activité des jeux hippiques joue un rôle crucial dans la pérennité et la prospérité de l'ensemble de la filière.

La SOREC s'engage à mettre en avant le loisir du jeu comme un catalyseur de l'écosystème équin. En alliant amélioration continue des points de vente et promotion des courses nationales, nous travaillons activement à créer un environnement favorable à la croissance et à la prospérité de la filière jeux, tout en préservant l'aspect ludique et divertissant qui en fait tout son attrait. Nous visons à attirer un large public de joueurs. En stimulant leur intérêt et leur participation, nous contribuons à créer une dynamique économique favorable à l'ensemble de la filière équine.

LES JEUX HIPPIQUES PERMETTENT D'ASSOCIER UNE PASSION ET UN DIVERTISSEMENT AVEC UN INTÉRÊT ÉCONOMIQUE ET SOCIAL

« Parce que la performance des jeux hippiques a un impact direct sur la filière, la SOREC veille à partager sa vision avec les joueurs: une partie de l'argent dépensé sert à financer les courses, l'élevage ou encore les concours. Chaque dirham investi permet de soutenir le développement rural et de soutenir les hommes et les femmes de la filière. »



Nous restons résolument attachés à l'idée que le jeu doit rester un loisir, une source de divertissement et de plaisir. Par notre engagement, nous aspirons à créer un environnement sûr et éthique, où chacun peut profiter de la fébrilité du jeu tout en préservant son bien-être.

POINTS FORTS DE L'ANNÉE

- Amélioration de l'expérience client,
- Développement de la pénétration de la course marocaine
- Diversification et digitalisation de nos canaux de distribution
- Montée en puissance du canal digital pour attirer une nouvelle clientèle.
- Promotion de la Course Marocaine :
 - > Lancement de la Grande Tombola Course Marocaine sur l'ensemble du territoire national.
 - > Organisation de différentes animations en points de vente et agences commerciales, afin de recruter de nouveaux joueurs et fidéliser les habitués.

CHIFFRES CLÉS 2022

2.07% de croissance en 2022

13% de croissance pour la course marocaine

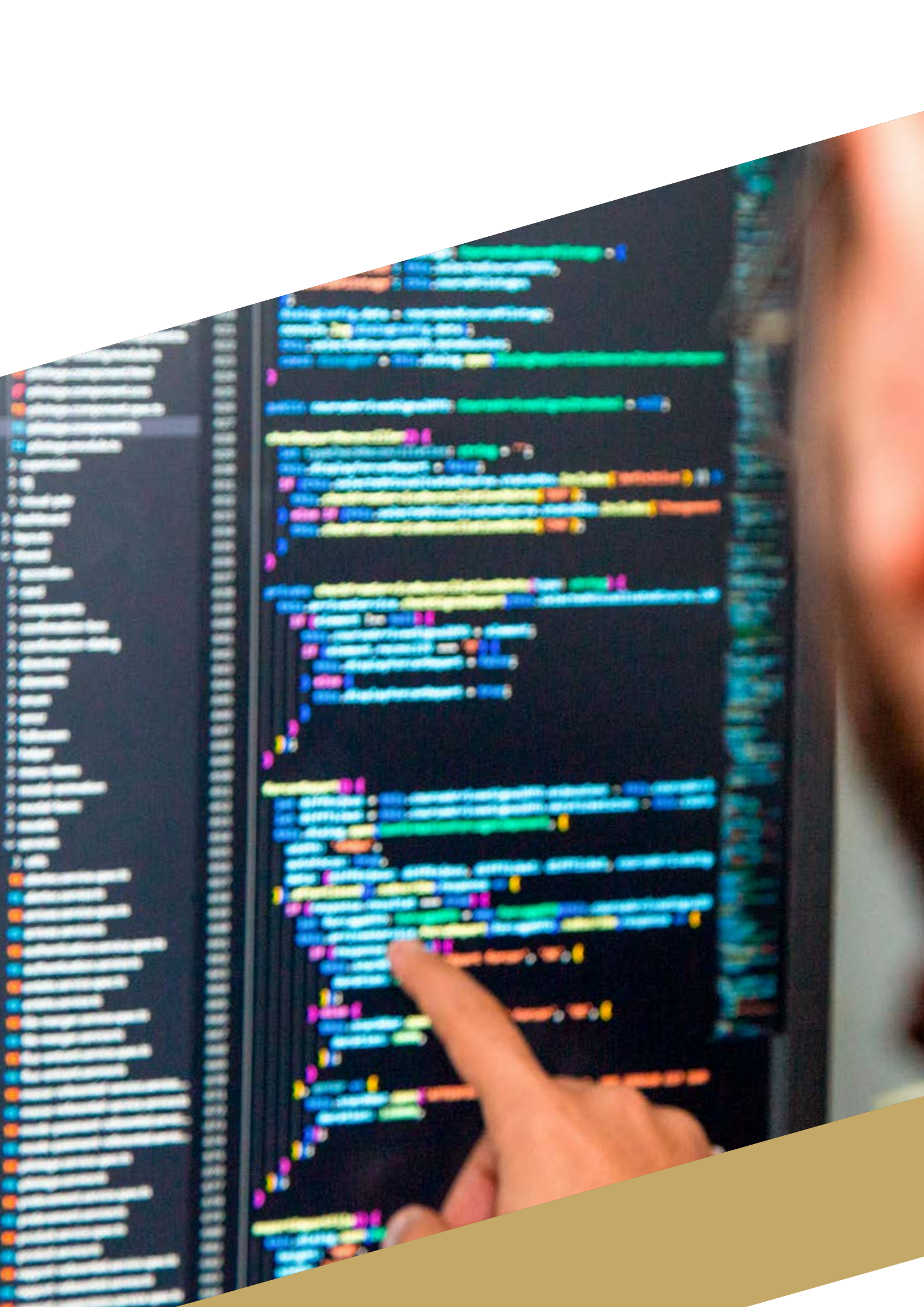
117 nouveaux points de vente ouverts

■ Un record d'ouvertures et de points de ventes actifs

Couronnés par la certification ISO 9001 du management du pôle Client les efforts de la SOREC, couplés à la multiplication des courses, ont permis de multiplier par 4 en 15 ans les enjeux hippiques. Ces derniers dépassent aujourd'hui les 8 milliards de dirhams, assurant ainsi la pérennité de la filière.

Notre engagement envers notre public se matérialise avant tout par la manière dont nous programmons notre offre. Nous avons défini un intervalle limité sur lequel les jeux sont autorisés. Cette décision reflète notre rôle de régulateur, visant à préserver le caractère ludique des activités de jeu. En contrôlant étroitement notre programmation, nous veillons à ce que chaque expérience de jeu demeure une expérience agréable, sans excès ni dérive.







INNOVER POUR ÉLEVER LES STANDARDS ET SATISFAIRE NOS CLIENTS

La SOREC est engagée depuis de nombreuses années dans un processus pro-actif de transformation digitale.

L'innovation se matérialise par des systèmes d'information performants et des solutions de dernière génération permettant de répondre au mieux aux attentes des clients. Les nouvelles technologies sont mises au service de solutions alliant agilité, performance et fiabilité. L'objectif principal est l'optimisation de l'expérience client.

Pour la SOREC, 2022 est l'année de l'innovation. Celle-ci permet d'améliorer l'expérience client, d'augmenter la performance, et donc de reverser encore plus à la filière.

En 2022, un nouveau schéma directeur portant sur la transformation digitale a été initié et ce, à travers des projets stratégiques tels que le développement d'une application smartphone dédiée à tous les professionnels de la filière, la BI pour le suivi des performances métiers, la digitalisation des processus client filière et la refonte des portails web.



Des solutions de dernière génération au service de la performance, de la productivité et de la satisfaction client



En 2022, la SOREC a réalisé un exploit historique avec le lancement de GAMMA Systems by Sorec, une prouesse technologique Made in Morocco au service de la dynamisation de la filière équine

Avec cette solution nouvelle génération, la SOREC révolutionne le monde des opérateurs de jeux.

Elle rejoint le cercle très restreint constitué d'une dizaine d'éditeurs de logiciels de jeux hippiques et fait désormais partie des rares opérateurs mondiaux de jeux hippiques à être dotés de leur propre solution.

“ En devenant le premier opérateur africain à produire une solution de centrale de jeux hippiques, la SOREC dévoile sa forte capacité à innover et réitère son engagement à bâtir une filière équine inclusive et performante. Nous sommes fiers de contribuer à faire rayonner notre pays à travers la concrétisation de ce projet ambitieux qui positionne la SOREC en tant que leader et qui lui permet d'acquérir une autonomie essentielle à ses ambitions

Omar Skalli, Directeur Général de la SOREC.



GAMMA Systems by SOREC est un serveur central qui traite l'ensemble des données et des calculs nécessaires à la tenue des jeux: enregistrement des enjeux, émission des tickets, calcul des côtes, calcul des gains et gestion des tickets gagnants. Il vient remplacer le système S3000 du Groupe Carrus qui avait permis à la SOREC de multiplier par trois ses enjeux durant les 15 dernières années.

RÉALISATIONS GAMMA SYSTEMS BY SOREC 2022

- Amélioration de la productivité: Gamma Systems by Sorec a permis de proposer des innovations rapidement mises sur le marché telles que DabaFloussy une solution de cash out.
- Innovation de produits et services: la technologie Gamma System a fluidifié le lancement d'un nouveau jeu (Multi).

POINTS FORTS:



Outre une offre de produits plus diversifiée, une agilité permettant d'anticiper les tendances du marché et une expérience client optimisée, GAMMA Systems by Sorec ouvre de nouvelles perspectives et de nouvelles possibilités dans le domaine des jeux hippiques. En effet, la solution est amenée à connaître des évolutions constantes pour proposer des services et des produits toujours plus innovants, en ligne avec les nouvelles attentes des consommateurs et des nombreux partenaires marocains et internationaux.

Intégralement imaginé et conçu par la SOREC, GAMMA Systems by SOREC a été créé en partenariat avec des entreprises exclusivement marocaines (PCARD, INGENIUS, BROME). Ces partenariats témoignent de la confiance de la SOREC dans le fort potentiel des compétences marocaines à développer des systèmes avancés et performants.

GAMMA by SOREC est une avancée technologique majeure qui accompagnera la SOREC dans l'accomplissement de sa mission et dans la réalisation d'ambitions convergeant vers l'émergence et l'essor d'une filière équine durable et créatrice de valeur.

“ La résilience, l'implication exemplaire et les compétences exceptionnelles de notre équipe ont été essentielles à la concrétisation de cette vision portée par la SOREC depuis 2012

*Abdellatif CHOUKKI
Directeur des Systèmes d'Information et des Technologies chez SOREC.*

L'innovation au service de l'expérience client

Une de nos priorités est d'offrir une expérience client optimisée à tous les niveaux, basée sur des approches novatrices

ACTIONS PHARES 2022 :

Lancement de la première animation street.



ANIMATION JEU

● PRINCIPE

- Accueillir le Grand Public et le familiariser avec les jeux hippiques en hippodrome
- Animer le GPA 2023 pour créer de l'attractivité auprès du Grand Public
- Favoriser la prise de jeu Hippodrome / CA CM

● IMPACT

- CA Hippodrome : index **300 %**
Vs Journée normale à Marrakech

Lancement de la première expérience immersive du cheval pour le grand public

Dôme immersif 360° pour présenter de manière innovante l'activité Courses hippiques au Grand Public.

Pour rendre les jeux hippiques plus attractifs, nous exploitons les nouvelles technologies, en offrant des solutions plus interactives, intuitives et adaptées aux besoins des joueurs

L'innovation demeure donc un moteur clé de notre action, nous permettant d'optimiser les pratiques et d'élever constamment les standards de l'activité des jeux hippiques. Nous poursuivons l'objectif de rendre l'expérience de jeu encore plus captivante, immersive et accessible à tous.

NOUVEAUX DÉPLOIEMENTS EN 2022

Nouveau produit jeux: Multi.

Dabafloussy.

Jeu par WhatsApp.

Lancement de la plateforme Chikaya pour la prise en charge des réclamations



LA DIGITALISATION EN 2022

Plusieurs autres projets et solutions ont été initiés en 2022 avec pour objectifs de mettre à niveau et de moderniser les systèmes d'information et d'assurer une bonne gouvernance :

▀ **Solution Alf Morakab** : une plateforme intégrant les subventions SOREC de mise en relation entre les éleveurs et les fournisseurs des aliments composés. Cette plateforme a ensuite été transformée en Marketplace.

▀ **Solution de gestion des contrats** pour optimiser la gestion de l'ensemble des contrats SOREC, à l'aide d'un système d'alerte avancé.

▀ **Solution de gestion des associations** pour gérer les relations entre la SOREC et ses 400 associations partenaires.

▀ **Digitalisation du contrôle antidopage** : la digitalisation du contrôle antidopage permet d'automatiser l'échange d'informations entre la SOREC et le Laboratoire de contrôle antidopage : cette digitalisation facilite le traitement des résultats du contrôle antidopage, l'extraction des données et le suivi mensuel du contrôle antidopage.

▀ **Digitalisation des concours** : la digitalisation complète des concours d'élevage (engagement, notation, classement, paiement des allocations), permet de :

> Traiter les engagements et de répondre aux éleveurs dans un délai court sans déplacement sur site de nos clients.

> Payer les allocations aux éleveurs, dans un délai très court en comparaison aux autres années (15 jours au lieu d'1 mois et demi)

« La digitalisation a permis, aussi bien au client Éleveur/Propriétaire qu'aux collaborateurs des différents services Haras, d'offrir une meilleure qualité de service en termes de délais de réponse et d'efficacité. Par le biais de la digitalisation, les éleveurs ont pu recevoir leurs allocations dans des délais très courts en comparaison aux autres années. » Docteur Malak Benamar - Directrice des Haras nationaux



L'innovation au service des points de vente et de l'expérience phygitale: lancement du concept « flagship »

Pour la SOREC, l'innovation ne se limite pas aux avancées technologiques. Elle se décline dans tous les métiers et la mise en œuvre d'un processus transversal d'amélioration continu.

Dans cette optique, la SOREC a lancé un nouveau concept de shops spécialisés dans la commercialisation des paris hippiques. Le premier flagship a été ouvert à Rabat en novembre 2022.

Attribués sous formes de licences à des partenaires, ces flagships permettent à la SOREC de bénéficier d'emplacements très attractifs avec une forte

visibilité. Les flagships respectent un cahier des charges stricte, notamment en termes d'identité visuelle et de branding. Ces points de vente jouent un rôle essentiel en permettant une mise en œuvre sans contraintes de la stratégie marketing et commerciale SOREC. Ce concept a pour objectif de promouvoir l'image de la SOREC et d'élargir les canaux de distribution.







PRODUIRE DES CHAMPIONS POUR **DYNAMISER** L'ÉCOSYSTÈME

La SOREC œuvre, par le biais d'actions impactantes (soutien financier, formation et accompagnement des éleveurs, mise à disposition de semences, etc.), à l'amélioration génétique et à l'augmentation de l'effectif du cheptel équin.

En matière d'élevage, plusieurs actions d'amélioration génétique du cheptel ont été effectuées et les techniques de reproduction modernes ont été généralisées à l'ensemble des Haras et des stations de monte de la SOREC.



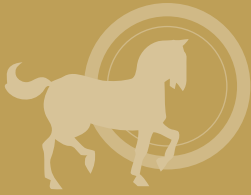
Des aides pour la saillie et l'hébergement

En 2022, 500 éleveurs ont bénéficié d'offres spéciales et inédites de subvention des prix de saillie et d'hébergement. La SOREC a également mis à leur disposition plus de 200 professionnels pour les accompagner dans leurs choix de croisement (vétérinaires, techniciens, étalonniers, palefreniers...)



Durant la saison de monte 2022, le nombre de juments saillies Barbe a augmenté de **25 %**.

CHIFFRES CLÉS DE LA SAISON 2022:



1.003 étalons privés et **206** étalons nationaux (toutes races confondues) ont été approuvés pour la saison.

78 étalons privés, nationaux et étrangers ont servi en semence congelée (contre 40 étalons en 2021).

5.052 naissances déclarées en 2022 (contre 5.085 en 2021) dont 3546 par les étalons nationaux, réparties comme suit



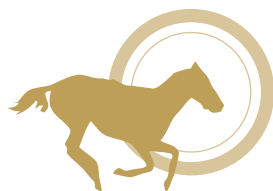
4000 transactions (Changement de propriété) avec + de 36% pour les chevaux Barbes

3978 éleveurs ont fait saillir leurs juments durant la saison de monte



8.766 Juments saillies

dont **3546** par les étalons nationaux (plus de 40%)



300 chevaux importés

151 chevaux exportés



Un renforcement du dispositif d'amélioration génétique

L'amélioration génétique permet de constituer un cheptel de qualité au Maroc afin de doter les propriétaires et les éleveurs de chevaux compétitifs qui contribueront à dynamiser la filière.

La SOREC a ouvert, par l'importation d'étalons de haut niveau subventionnés, sous forme de semence congelée ou physiquement (achetés ou loués), l'accès aux éleveurs de courses à une diversité génétique de niveau international. Pour le Pur-Sang Arabe, cette stratégie a permis d'orienter la production vers une lignée purement course.

Par ailleurs, la pratique de l'insémination artificielle en semence congelée a connu un développement

notable. On compte actuellement **14 centres privés** agréés pour la mise en place de la semence équine qu'elle soit fraîche ou congelée au Maroc.

L'utilisation de la semence congelée permet l'optimisation de la carrière des reproducteurs, et représente le moyen le plus sûr de développer le patrimoine génétique.

Par ailleurs, par le biais de la semence congelée les éleveurs ont la possibilité d'importer/exporter du sperme d'étalons, conserver la génétique de leurs étalons et ainsi intégrer de nouvelles lignées à leur programme de reproduction.





Chiffres 2022



Congélation de semence :

1.107 doses produites et stockées



Expédition des doses de semences congelées équines :

les semences de **45** étalons ont été expédiées en 2022 (**334** doses), vers 11 centres de mises en place (3 nationaux et 8 privés),

pour **222** juments destinataires.



Exportation de semences congelées :

une exportation de semence congelée équine a été réalisée vers la Tunisie



Saillies par semences congelées (étalons privés et nationaux) :

432 juments (toutes races confondues) ont été saillies par les semences congelées de **78** étalons.

Réalisations 2022

En 2022, la SOREC a poursuivi l'enrichissement du parc étalons: les éleveurs ont pu bénéficier, à des tarifs subventionnés, d'étalons performers (physiques ou semences congelées importées) de lignées génétiques différentes, et ce afin d'optimiser leurs croisements. En effet,

4 nouveaux étalons de race Pur-Sang Arabe et Pur-Sang anglais ont été mis à la disposition des éleveurs durant la saison 2022.

Un accompagnement aux éleveurs a été initié relatif au conseil en croisement raisonné et au choix des étalons nationaux ou étrangers.

24 étalons (PSAR et AAr) en Semence importée :

78 éleveurs ont bénéficié d'une subvention relative à l'importation de la semence congelée de ces 24 étalons au profit de 147 juments

Des mécanismes d'incitation destinés aux socioprofessionnels

Ces nouveaux mécanismes ont pour objectifs d'encourager les éleveurs à intensifier la production en race pure, et d'améliorer les revenus de l'ensemble des catégories des socioprofessionnels de manière équitable.



NOUVELLES DÉCISIONS 2022

Augmentation de manière conséquente du montant des primes à la naissance, du cheval Barbe, qui passe de **5 000 dhs à 14 000 dhs.**

Augmentation des allocations de la catégorie A « **110 000 dh** » au lieu de « **90 000 dh** » pour les courses de PS et de PA à partir du mois d'avril 2022.

Baisse des allocations des courses d'Anglo Arabe

Décision de **limitation des partants** par propriétaire et/ ou naisseur applicable à partir de 2023.

Plafonnement de la prime aux naisseurs à **90 chevaux** par an à partir de 2022.

Ajout de **117 courses** de PA et d'AA entre Avril et décembre 2022.

Ajout de **74 courses** d'AA de plus en 2022



De nouvelles infrastructures aux normes internationales livrées en 2022



- CPEE **AGHBALOU**
- Centre Lazaret au niveau du Centre d'Entraînement de **Bouznika**
- Terrains de Basket au niveau de l'hippodrome de **Meknès**
- Centre d'Équithérapie au Haras National d'**El Jadida**
- SME **SETTAT**, SME **KHENIFRA** et SME **CHEMAIIA**





CRÉER UNE ÉCONOMIE DURABLE POUR LUTTER CONTRE LA PRÉCARITÉ

Depuis quelques années, de nombreux éleveurs doivent faire face à une situation préoccupante. Les prix croissants des matières premières et les conditions de sécheresse qui sévissent dans notre pays les ont contraints à vendre leurs chevaux à un prix inférieur à leur valeur initiale, entraînant ainsi des pertes financières conséquentes.



Soutien des éleveurs avec l'opération ALF MORAKAB

Une initiative avant-gardiste conforme aux orientations du Ministère de l'Agriculture, de la Pêche Maritime, du Développement Rural et des Eaux et Forêts.

Afin de minimiser les répercussions de la hausse des prix et de

la sécheresse et ainsi préserver le cheptel équin, un programme de subvention de l'aliment composé granulé a été mis en place en juin 2022 au bénéfice de tous les éleveurs. Ce programme vise à soutenir les éleveurs en leur fournissant un aliment composé granulé de haute qualité à des tarifs subventionnés.



DES OBJECTIFS MULTIPLES ET MULTIDIMENSIONNELS:

- **Soutenir financièrement les éleveurs** en subventionnant l'aliment composé dont le prix subventionné s'approche significativement du prix de l'orge. Deux aliments incomparables nutritionnellement et qualitativement.
- **Faciliter l'accès aux éleveurs à l'aliment composé**, un produit historiquement utilisé principalement par les grands élevages. Une facilitation traduite par la mise en place par la SOREC d'une plateforme web accessible par tous.
- **Améliorer le bien-être et la performance des chevaux** grâce à l'impact d'une alimentation équilibrée, formulée par des nutritionnistes
- **Encourager la production nationale**, seule concernée par ce programme.



L'alimentation du cheval constitue un élément essentiel pour son bien-être et ses performances. Au Maroc, les éleveurs et propriétaires de chevaux se basent principalement sur le foin en raison de la fluctuation de la disponibilité des ressources fourragères dans le temps (changement climatique) et dans l'espace (pas assez de cultures fourragères).

FAIT MARQUANT

Le programme ALF MORAKAB, contribue fortement à la professionnalisation de l'approche alimentation des chevaux, et à l'introduction de ce type d'alimentation dans des zones où il était complètement méconnu. En effet, l'équipe chargée de ce programme au sein de la SOREC a réussi à encourager les industriels produisant l'aliment composé à couvrir des zones jamais couvertes auparavant.

Cette initiative a entraîné une augmentation des commandes de 250% :



Diversification des utilisations pour une filière rentable et pour un avenir rural prospère

RÉALISATIONS 2022

■ Concours d'élevage

L'édition 2022 des concours d'élevage a rassemblé 2.233 propriétaires (Arabe-Barbe et Barbe) et un effectif total de 4.688 chevaux dans les concours régionaux. Cette édition a été marquée par le retour au format normal des concours: 15 concours régionaux, 2 Inter-régionaux et un championnat National.

■ Participation aux Rallyes Équestres des Éleveurs

Les Rallyes Équestres des Éleveurs, dédiés aux chevaux Barbe et Arabe Barbe, co-organisés par la SOREC et l'AMCBAB, ont permis d'enclencher la stratégie d'utilisation de ces races dans des compétitions. Il s'agit de concours de parcours d'orientation et de régularité dans la nature.

La 4^e édition (En 2022) a enregistré plus de 30 % d'augmentation d'équipes participantes par rapport à l'édition 2021.

■ Programmation d'un nouveau concours régional supplémentaire de chevaux Barbe à El Jadida

Afin de répondre aux attentes des éleveurs de chevaux Barbe de la circonscription du Haras d' El Jadida et accompagner le développement de cette race, un concours a été programmé au sein du haras d'El Jadida. Ainsi chaque haras abritera désormais un concours dédié aux éleveurs de chevaux barbe de sa zone.

■ Épreuve de maniabilité

Pour inciter les éleveurs à entraîner leurs chevaux en vue du développement des utilisations, une épreuve de maniabilité a été organisée durant les concours du Barbe et arabe Barbe au Salon du Cheval d'El Jadida.

■ Reprise des concours de Tbourida

Après une période de deux ans marquée par des restrictions et des confinements, les concours de Tbourida ont fait leur retour en 2022. Ces événements ont attiré un public nombreux et enthousiaste, témoignant de sa passion pour cette pratique.

Chaque année, la SOREC, en partenariat avec la Fédération Royale Marocaine des Sports Equestres (FRMSE), initie une tournée de deux mois sur l'ensemble du territoire marocain pour organiser les concours de Tbourida.

Ces concours, s'articulent autour de trois grandes étapes: des concours régionaux, deux concours inter-régionaux et une finale lors du Trophée Hassan II de Dar Essalam à Rabat.



TBOURIDA EN 2022

25 concours organisés:

198 troupes engagées et 3792 chevaux Arabe-Barbe et Barbe.

4326 cavaliers dont 24% de nouveaux cavaliers.

Une moyenne de 5000 spectateurs au niveau des régionaux;

Une moyenne de 10 000 spectateurs au niveau des interrégionaux à Bouznika.

4 millions de vues sur les Lives de la Tbourida





FAIRE **RAYONNER** LE MADE IN MOROCCO AU-DELÀ DES FRONTIÈRES

Les courses hippiques au Maroc ce sont plus d'un siècle passion et de divertissement. Elles ont traversé les époques et transcendé les classes sociales pour s'inscrire durablement dans l'histoire contemporaine du spectacle et du loisir. Aujourd'hui, c'est un fleuron de la filière qui soutient l'emploi, la production de richesse et s'exporte hors de nos frontières.

En 2022, la SOREC s'est attachée à fédérer les acteurs de la filière courses hippiques afin d'augmenter la performance des courses marocaines. Les événements hippiques sont l'occasion de partager avec le grand public le dynamisme et l'émotion des grandes courses. L'objectif de la SOREC sur le long terme est de rendre les hippodromes du Royaume de véritables lieux de loisirs et de divertissements.



Des rendez-vous annuels internationaux pour promouvoir les courses marocaines



La filière course a désormais ses grands rendez-vous annuels: le Meeting International du Maroc (MOROCCO INTERNATIONAL MEETING), le Grand Prix d'Afrique et le Festival de Son Altesse Sheikh Mansoor Bin Zayed Al Nahyan des courses de chevaux Pur-sang Arabe.

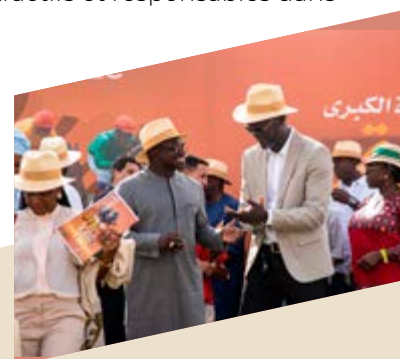
La SOREC compte aussi des épreuves dans les principales compétitions internationales:

- SOREC-Cup: course offerte annuellement dans le cadre de réunions hippiques de prestige, organisées en France et en Turquie;
- Coupe FRBC (French Racing and Breeding Committee) Grand Prix des Éleveurs en partenariat avec France Galop et « Prix The President of The UAE-Cup » intégrées en 2014 au programme du Morocco International Meeting
- Étape marocaine du championnat méditerranéen des jockeys.
- Étape marocaine du championnat du monde de la FEGENTRI réservée aux cavalières amatrices
- Depuis 2018, le Grand Prix de la SOREC organisé lors du Morocco International Meeting est devenu une étape du Défi du Galop

GRAND PRIX D'AFRIQUE

La SOREC a organisé le 21 mai 2022 à l'hippodrome de Marrakech, la première édition du Grand Prix d'Afrique en partenariat avec l'Association des Loteries d'Afrique (ALA) et le Pari Mutuel Urbain français (PMU).

Au programme: Six courses et un riche programme d'animations dédié au grand public à cette occasion. Cette édition a réuni des jockeys et des chevaux de haut niveau et a été l'occasion pour la SOREC d'accueillir les délégations représentant les loteries africaines et plusieurs représentants du secteur en Europe. Le GPA a permis de révéler l'expertise de l'Afrique dans le domaine des jeux et des courses de chevaux ainsi que son savoir-faire dans la promotion de jeux attractifs et responsables dans le continent.



LE GPA 2022 EN CHIFFRES

1 journée de courses

1 journée de séminaire

12 pays participants dont 11 loteries africaines
Un riche programme d'animation dédié au grand public

GRAND RETOUR DU MOROCCO INTERNATIONAL MEETING (MIM) - 19 ET 20 NOVEMBRE 2022 À L'HIPPODROME DE CASABLANCA-ANFA

Placée sous le Haut Patronage de Sa Majesté le Roi Mohammed VI, la 8e édition du Morocco International Meeting des courses de chevaux (MIM), a été l'occasion pour la SOREC d'accueillir la communauté hippique internationale après une suspension due à la crise sanitaire. Cet évènement, ouvert au grand public, et qui se tient le troisième weekend du mois de novembre de chaque année, s'inscrit dans le cadre des ambitions stratégiques de la SOREC visant à démocratiser les pratiques liées au cheval et à faire rayonner la filière courses marocaines.

La SOREC a mobilisé les meilleures ressources pour organiser un Meeting conforme aux standards internationaux en termes d'organisation, de qualité des infrastructures et de technicité des professionnels.

Un dispositif d'accompagnement optimal a été mis à la disposition des participants internationaux et un déroulé attractif a accueilli le grand public, avec des animations tout au long du weekend, des espaces restauration et des activités ludiques pour la découverte du monde des courses. Outre une invitation à une immersion dans le monde des courses de chevaux, le Morocco International Meeting est également un moment de divertissement pour petits et grands.

LE MIM 2022 EN CHIFFRES

2 journées internationales
Pur-sang Anglais & Pur-sang Arabe

14 courses dont 8 internationales

190 chevaux au top départ

16 pays Participants

751.500 € d'allocations



“ Le rayonnement des courses marocaines est un enjeu majeur pour la SOREC. Nous sommes particulièrement heureux d'avoir pu à nouveau, accueillir la communauté hippique internationale dont la confiance envers la filière des courses du Royaume et l'intérêt pour le Morocco International Meeting ont fortement contribué à positionner ce rendez-vous parmi les étapes les plus importantes sur l'échiquier des courses internationales

Omar Skalli, Directeur Général de la SOREC.

Transfert du savoir-faire

Poursuivant la volonté de contribuer à une croissance durable et inclusive des filières équinnes africaines, la SOREC a signé plusieurs accords de partenariats incarnant, par leur portée ambitieuse et leur impact socio-économique, un modèle efficace de coopération Sud-Sud.

Convaincue que le partage d'idées et d'expertises permet de surmonter les défis communs et de bâtir des forces communes, la SOREC exporte son savoir-faire vers les pays voisins qui souhaitent structurer leurs filières équinnes afin de les ériger en tant que vecteurs de développement social et économique.

RENOUVELLEMENT DE L'ACCORD DE COOPÉRATION AVEC LE SÉNÉGAL

La SOREC et le Ministère de l'Élevage et de Productions Animales du Sénégal ont procédé à la signature d'un protocole de Partenariat portant sur le renforcement de la coopération des deux institutions dans différents domaines essentiels à l'émergence de filières équinnes africaines durables, performantes et productrices de valeur. Cet accord incarne la vision portée par Sa Majesté le Roi Mohammed VI que Dieu le glorifie, prônant une coopération sud-sud solidaire et agissante

Ce protocole s'inscrit dans le cadre de la démarche globale de coopération multisectorielle et agricole initiée par le Royaume du Maroc et par la République du Sénégal. Il illustre l'ambition partagée des deux pays de mettre en place un cadre de coopération structurant dans le domaine de la filière équine, afin de positionner le cheval en tant que levier économique et de création d'emplois. Enjeu stratégique pour le Maroc et pour le Sénégal, le développement de l'élevage à travers la production de chevaux de qualité et l'amélioration des races équinnes est au centre ce partenariat.

OBJET DE L'ACCOMPAGNEMENT DE LA SOREC :

► Transfert d'expertise :

formations courses, élevage et sports équestres

► Amélioration génétique :

identification, sélection génétique et reproduction

► Accompagnement technique

Systèmes de gestion, applications digitales



Signature de deux accords avec la Côte d'Ivoire et le Mali

■ **Objectifs:** mettre en œuvre des partenariats de coopération Sud-Sud pérennes et efficaces pour améliorer génétiquement les races équinnes de la Côte d'Ivoire et du Mali :

■ **Protocole d'accord avec la Côte d'Ivoire**

- Animation de formations relatives aux courses hippiques et des sports équestres.
- Accompagnement de la filière équine du pays pour améliorer l'élevage et les courses hippiques.

■ **Lettre d'intention avec le Mali**

- Animation de formations autour du cheval
- Échanges d'expérience et d'expertise







FAIRE BRILLER L'AURA D'UNE PASSION QUI SE PARTAGE

Pendant les dernières années, la SOREC a principalement axé sa stratégie de communication sur des actions ciblant les professionnels du secteur, afin de consolider sa position en tant qu'expert et acteur clé du développement de la filière.

Elle a adopté un discours institutionnel et technique visant à expliquer son rôle et ses missions auprès de cette audience spécifique.

En 2022, une nouvelle approche, a été adoptée. Celle-ci a pour fondement de renforcer le lien entre les Marocains et les chevaux, en adoptant une approche fédératrice.



Vivons la course

Intitulé « Vivons la course », le concept de la campagne de communication du MIM 2022 a célébré la ville de Casablanca, ville hôte de l'événement, à travers l'utilisation de plusieurs visuels qui scénarisent le cheval de courses dans différents sites de la ville blanche. Ce concept a été décliné en un spot publicitaire dans lequel une course de chevaux traverse plusieurs quartiers et monuments de Casablanca.



L'art au cœur de la rencontre du MIM

« Afin d'augmenter l'attractivité des courses auprès du grand public, nous avons fait le choix d'innover dans notre manière de communiquer en mettant en avant le volet patrimonial et culturel des courses à travers une fresque artistique. À l'image du cheval, l'art est capable de sublimer certains événements et de fédérer les gens autour de valeurs universelles »

Nadya El Ayoubi El Idrissi- Directrice Communication, Évènementiel et Relations Publiques.

La SOREC a souhaité doter la 8ème édition du MIM d'une œuvre artistique reflétant, d'un côté, la créativité du Maroc, et de l'autre, l'émotion et la frénésie que suscitent les courses de chevaux.

Identité artistique de cette édition du MIM et réalisée à partir de matériel recyclable, la fresque a été exposée à l'hippodrome pendant toute la durée de l'évènement.

La fresque rend également hommage à Casablanca, ville hôte du Morocco International Meeting, en reproduisant la dualité qui la caractérise : entre modernité et héritage historique.

UN ARTISTE CONTEMPORAIN POUR SUBLIMER LE CHEVAL ET LES COURSES

La réalisation de cette fresque a été confiée à l'artiste Anwar Belaaroui, sélectionné parmi dix artistes marocains pour sa vision artistique en ligne avec le positionnement du MIM, mais aussi pour sa technicité qui lui permet de reproduire de manière fidèle et authentique l'aura et la noblesse du cheval. Il a su répondre avec précision aux attentes de la SOREC qui souhaitait une fresque remplissant une fonction didactique, exprimant une vision dans laquelle la passion de la course de chevaux se partage et se propage.





UNE NOUVELLE IDENTITÉ POUR LE JEU RESPONSABLE

La SOREC a donné un nouveau souffle à l'identité visuelle du jeu responsable. Elle a mis en place une charte graphique plus élaborée qui va accompagner toutes les actions de communication futures de « jeu responsable ».

SPONSORING DE L'ÉMISSION DREAM ARTISTE

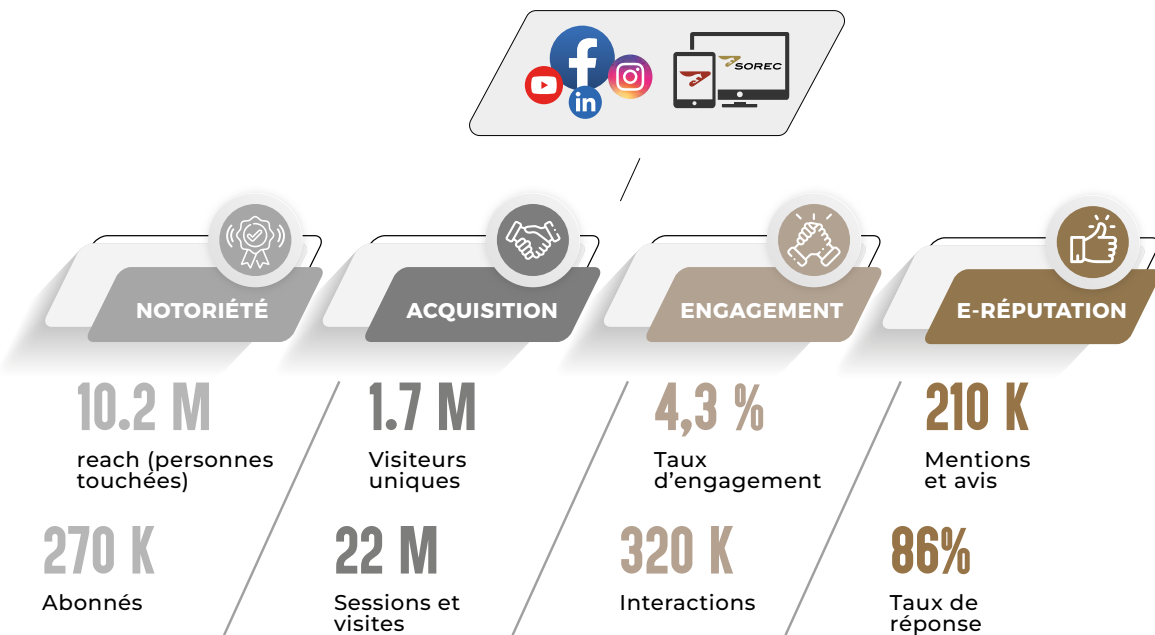
La SOREC a sponsorisé une prime de l'émission Dream Artist dont l'objectif est la découverte de nouveaux talents marocains. A travers cette émission diffusée sur 2M TV, la SOREC a fait vivre aux spectateurs une immersion dans le concours inter-régional de la Tbourida de Fès.



OPTIMISATION DE LA VISIBILITÉ SUR LES PLATEFORMES DIGITALES.

Outre la sphère médiatique, la SOREC s'est également appuyée sur ses plateformes digitales et réseaux sociaux, leviers désormais incontournables

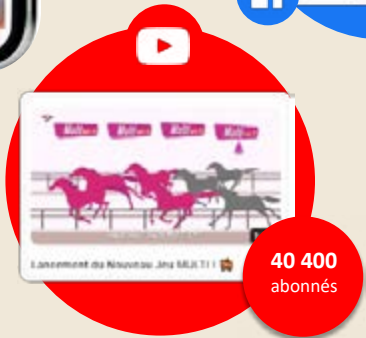
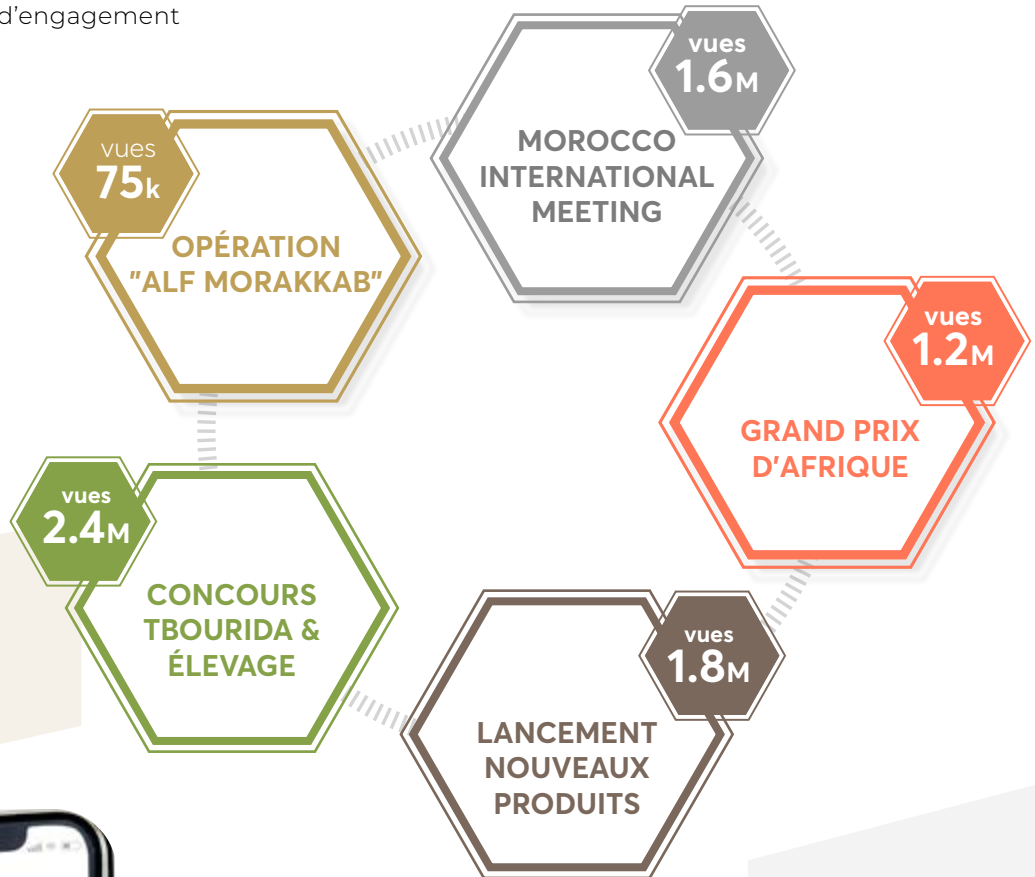
pour assoir sa stratégie de communication globale et renforcer sa présence en ligne par le biais d'actions et de contenus percutants, qui mettent en avant son univers marque multidimensionnelle (élevage, courses, jeux hippiques, arts équestres, événements...).



Une évolution croissante en termes de taille de la communauté, du taux d'engagement et de couverture.

82 % des utilisateurs préfèrent le format vidéo

+ 25 % d'engagement



RAPPORT ESG

02





S'ENGAGER POUR UN AVENIR **DURABLE ET** **SOLIDAIRE**

Au sein de la SOREC, nous ne nous contentons pas de parler de durabilité et de solidarité, nous les vivons au quotidien. C'est un engagement que nous prenons avec sérieux, passion et détermination, car nous croyons qu'ensemble, nous pouvons construire un monde meilleur pour tous.



AVANT-PROPOS

En réponse aux dispositions de reporting & communication introduites par l'Autorité Marocaine des Marchés de Capitaux « AMMC » dans sa circulaire n°03/19, ce document constitue le rapport ESG 2022 (Environnement, Social, Gouvernance) de la SOREC, Société Royale d'Encouragement du Cheval.

Dans le présent rapport, la SOREC publie des indicateurs clés de performance extra-financière ainsi que quelques informations qualitatives sur le développement durable. Le rapport fournit des informations sur les pratiques durables de la SOREC, ses parties prenantes, ses enjeux pertinents et une description de son approche managériale pour piloter ces enjeux.

Une consultation des parties prenantes internes a été mise en place pour l'élaboration du présent document. Celui-ci n'a pas fait l'objet de vérification externe. Néanmoins, les informations sont fournies de manière transparente afin d'éclairer toutes nos parties prenantes sur nos politiques et engagements en matières d'ESG.

Le présent rapport couvre la période du 1er janvier au 31 décembre 2022 et concerne le périmètre de la SOREC à 100%. Il a pour objectif de présenter de façon synthétique les différents engagements de la SOREC vis-à-vis de toutes ses parties prenantes, ainsi que les politiques mises en place au sein de l'institution durant l'année 2022.

RÉFÉRENTIEL UTILISÉ

Le rapport ESG 2022 de la SOREC s'aligne avec les exigences de la circulaire 03-19 de l'AMMC et s'adosse également aux standards universels en matière de Responsabilité Sociétale des Entreprises, tels que la norme ISO 26000 et les Objectifs du Développement Durable (ODD) de l'ONU. Il s'inspire également des principes du Global Reporting Initiative (GRI), en conformité essentielle avec sa version « Standard - 2016 ».

DÉCLARATIONS RELATIVES À L'AVENIR

Ce rapport contient des déclarations relatives à l'avenir. Ces déclarations sont basées sur les estimations actuelles du Management concernant

les développements futurs. Ces déclarations ne doivent pas être interprétées comme des garanties quant à leur réalisation future.

Le développement futur peut être différent des orientations et des résultats futurs, car cela dépend d'un nombre important de risques et d'incertitudes. Le développement futur peut, par conséquent, s'écarter considérablement des déclarations relatives à l'avenir.

RAPPORTS PRÉCÉDENTS

Le précédent rapport ESG publié par la SOREC est consultable sur le site internet de la SOREC.







DES ORIENTATIONS GLOBALES DÉCLINÉES EN ENGAGEMENTS

Aujourd'hui, plus que jamais, nous nous engageons à façonner un futur solidaire et durable pour toute la filière :

1. Notre écosystème est précieux : Nous considérons que la protection de l'environnement n'est pas qu'une simple obligation, mais une véritable mission. Chaque décision que nous prenons vise à minimiser notre empreinte écologique, assurant ainsi la préservation de notre planète pour les générations futures.
2. Notre engagement envers la communauté : Au cœur de nos valeurs, se trouve le respect de chaque individu. Nous favorisons la diversité, promouvons l'égalité des chances et œuvrons pour renforcer la cohésion sociale. En tant qu'acteur majeur, nous avons le devoir d'agir pour une société plus inclusive et équitable.
3. Une croissance responsable : Pour nous à la SOREC, la durabilité n'est pas une simple tendance, c'est une philosophie. Nous intégrons la responsabilité environnementale et sociale dans chaque aspect de notre activité, assurant ainsi une croissance qui profite à tous.
4. Notre relation avec nos partenaires : Nous plaçons l'intégrité, la transparence et l'engagement au cœur de notre relation avec nos partenaires. En nous montrant dignes de leur confiance, nous souhaitons renforcer nos liens et bâtir ensemble un futur meilleur.





“

Dans un monde en perpétuelle évolution, notre engagement ESG n'est pas une option, mais une responsabilité. Chaque décision que nous prenons aujourd'hui façonne le lendemain de la filière et de nos communautés. Par nos actions, nous investissons dans l'avenir, veillant à ce que profit et prospérité coexistent avec éthique et durabilité. En tissant la durabilité dans notre ADN, nous ne faisons pas qu'assurer la pérennité de la SOREC, nous édifions un monde meilleur pour tout l'écosystème. ”

Maria BELAYACHI
Directrice de la Gouvernance
et de l'Audit

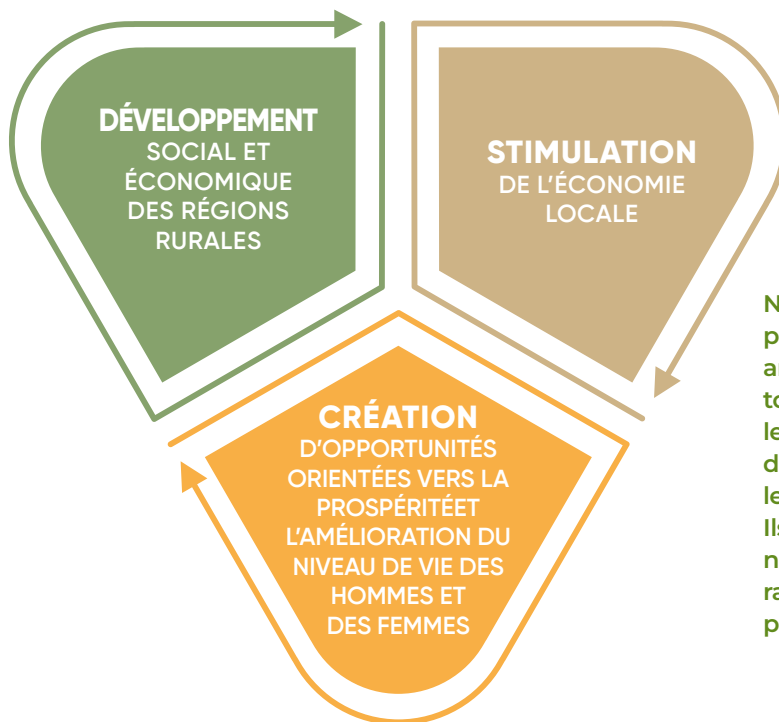
Un modèle économique vertueux

NOUS CRÉONS DE LA VALEUR POUR LA PARTAGER...

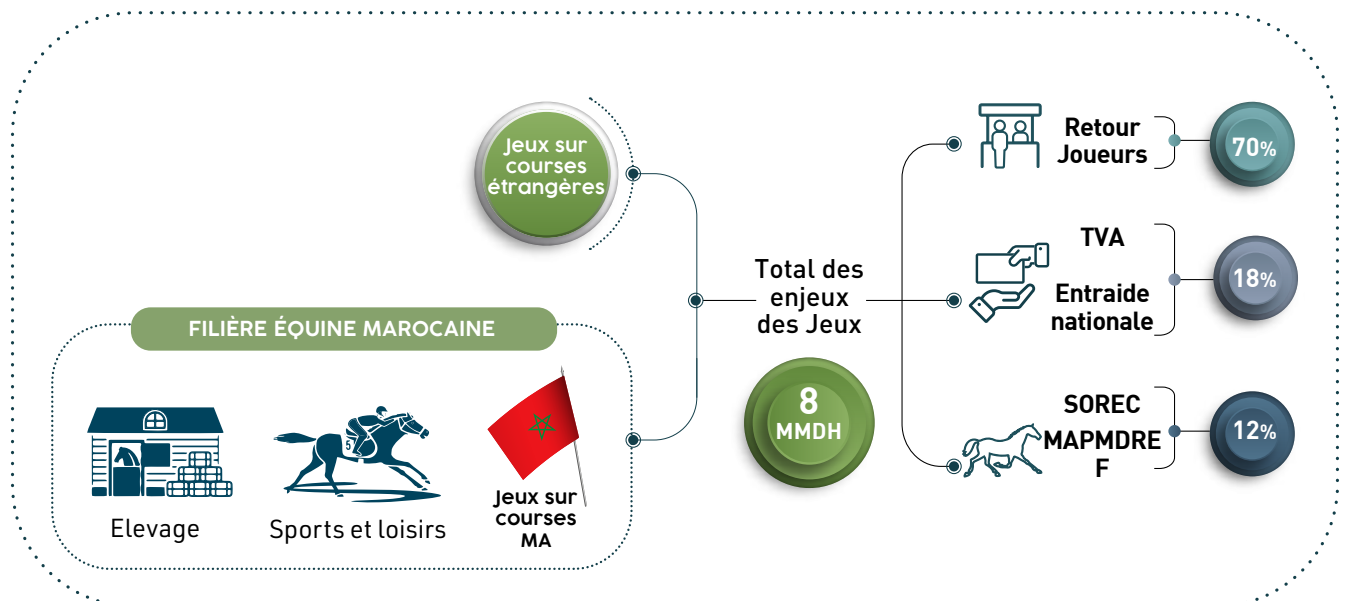
La création de valeur partagée est au cœur de notre modèle de développement. Celui-ci s'inscrit dans un écosystème d'économie circulaire.

Il permet de générer une valeur économique pour répondre aux besoins et défis de la société.

Les ressources financières issues de certaines activités sont redistribuées équitablement et en toute transparence. Elles sont réinvesties de manière stratégique pour financer d'autres activités.



Notre engagement pour la valeur partagée est fondamentalement ancré en nous, et il est partagé par tous nos collaborateurs. Leur passion, leur dévouement et leur volonté de contribuer à la croissance sont les moteurs de notre entreprise. Ils œuvrent à créer, chacun à son niveau, des valeurs partagées qui rassemblent et qui contribuent à la prospérité...



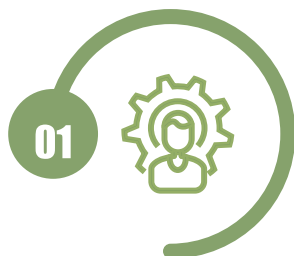
Des engagements RSE formalisés

UNE STRATÉGIE RSE DURABLE

La SOREC adopte une démarche volontaire et engagée pour construire l'avenir durablement. Elle se traduit par la façon dont nous intégrons les enjeux RSE à notre culture et à l'ensemble de nos valeurs, de nos activités et de notre stratégie par un comportement transparent, responsable et volontaire et par des actions à fort impact sur la filière équine.

Cette démarche est considérée comme un levier d'amélioration continue des processus et de la performance de notre institution. La SOREC a formalisé une approche RSE basée sur quatre fondements principaux:

Les quatre piliers de notre stratégie RSE



CONDUIRE NOS ACTIVITÉS AVEC TRANSPARENCE ET INTÉGRITÉ EN VEILLANT À UNE AMÉLIORATION CONTINUE DES PRATIQUES DE BONNE GOUVERNANCE

La SOREC est dotée d'un conseil d'administration et de plusieurs comités qui privilégient les critères d'expertise et de transparence pour une meilleure prise de décision.



FAVORISER UNE GESTION RESPONSABLE DES RESSOURCES HUMAINES

La SOREC place l'Humain au cœur de sa stratégie et adopte une approche alliant performance, sécurité et bien-être.



PRÉSERVER L'ENVIRONNEMENT EN RÉDUISANT L'IMPACT DES ACTIVITÉS

En tant qu'acteur majeur de la filière équine, la SOREC entend limiter l'empreinte énergétique de ses activités sur l'environnement.



SOUTENIR LES COMMUNAUTÉS POUR CONTRIBUER À AMÉLIORER LEUR AVENIR

La SOREC soutient ses communautés par des actions durables qui leurs sont dédiées et qui sont orientées vers la pérennisation de la filière.

UN DIALOGUE CONTINU AVEC LES PARTIES PRENANTES

L'engagement responsable de SOREC s'exprime par un dialogue continu avec ses parties prenantes internes et externes afin de répondre au mieux à leurs attentes en se basant sur une approche de co-construction.

“ La prise en compte des attentes, des besoins, des objectifs et des idées de nos parties prenantes permet de coconstruire une démarche responsable et engageante qui crée de la valeur pour tous sur le long terme. ”

UNE CONTRIBUTION CONCRÈTE AUX OBJECTIFS DE DÉVELOPPEMENT DURABLE (ODD)

SOREC s'emploie à aligner ses orientations stratégiques avec les Objectifs de Développement Durable tels que définis par les Nations Unies. Ces orientations font également écho à celles poursuivies par le Ministère de l'Agriculture, de la Pêche Maritime, du Développement Rural et des Eaux et Forêts.



DES CANAUX ET DES MODALITÉS DE DIALOGUE ADAPTÉS

PARTIES INTÉRESSÉES	MODE DE DIALOGUE
INTERNE	
Collaborateurs	Communication interne Entretiens annuels d'évaluation Statut du personnel Réunions d'information Entretiens RH
Syndicats/Délégués	Comité entreprise Comité hygiène et sécurité Correspondances Réunions avec les Délégués
EXTERNE	
Organes de Gouvernance	
Assemblée Générale	Communication financière et extra-financière Rapport d'activité Rapport de gestion Convocations Procès-verbaux Réunions
Conseil d'Administration	Communication financière et extra-financière Rapport de gestion Rapport d'activité Réunions Convocations Procès-verbaux
Comité d'Audit	Rapports financiers et d'audit Réunions Convocations Procès-verbaux
Actionnaires	
Actionnaires	Communication financière et extra-financière Assemblée Générale Conseil d'administration Comités d'audit Dividendes
Clients	
Joueurs/PDV	SOREC TV Programme des courses Résultats des courses/côtes Tickets Agences commerciales/PDV Pronostics
Propriétaires de chevaux	Documents d'agrément Contrats Engagements Programme des courses Code des courses Notes d'Informations Bulletins de notification Réunions de commissaires SOREC TV

Eleveurs	Stud book Document d'accompagnement Notes d'informations Concours Haras nationaux Bureau Permanent
Entraîneurs de chevaux de courses	Documents d'agrément Engagements Programme des courses Code des courses Hippodromes Bureau permanent Programmes de formations Notes d'Informations Bulletins de notification Réunions de commissaires SOREC TV
Jockeys	Documents d'agrément Contrats Engagements Programme des courses Code des courses Programme de formations Notes d'Informations Bulletins de notification Réunions de commissaires SOREC TV Hippodromes
Partenaires stratégiques	
PMU	Convention Courses Programme des courses
France Galop	Convention Courses
Fédération Royale Marocaine des Sports équestres (FRMSE)	Conventions Courriers Contrôle antidopage Concours
Bureau Permanent	Programme de course Réunion Bureau Permanent Commission programme Procès verbal Courriers Notes d'informations
Société des Courses Hippiques	Courses Programme Engagements Correspondances Notes d'informations
Association des Eleveurs	Courrier Païement des primes Notes d'information/décision Concours Haras Stations de monte

Association des Propriétaires	Bureau permanent Courrier Courses Programme Correspondances Notes d'informations
Association de Races	Bureau permanent courriers Courses Programme Correspondances Notes d'informations
Association de Protection des Animaux	Conventions Programme de travail
Laboratoire d'analyses IAV	Conventions Prélèvements Résultats d'analyse
Fédérations Internationales (WAHO, IFHA, IFAHR, OMCB)	Conférences Assemblées générales Données statistiques
Partenaires stratégiques	
Fournisseur d'équipement	Appels d'offres Bons de commandes Contrats
Prestataires	Appels d'offres Bons de commande Contrats
Autorités locales	Respect des lois et réglementations en vigueur Informers les autorités avant l'organisation d'évènements internationaux Respect des mesures sanitaires réglementaires
DGI	Déclarations fiscales Correspondances
Domaines d'Etat	Contrats de Location de terrains Correspondances
Collectivités locales	Contrats / Partenariat Correspondances
Instances indépendantes	
Cour des comptes	Communication financière et extra-financière
Parlement	Communication financière et extra-financière
Ministères Tutelles	
Ministère de l'Agriculture, de la Pêche Maritime, du Développement Rural et des Eaux et Forêts	Reporting Communication financière et extra-financière Assemblée Générale, Conseil d'Administration Comité d'audit

Ministère de l'Economie et des Finances	Reporting Communication financière et extra-financière Assemblée Générale, Conseil d'Administration Comité d'audit
Médias	
Médias	Conférences et communiqués de presse Événements et forums Reporting extra-financier
Société civile et associations	
Société civile et associations	Conventions et partenariats Correspondances
Instituts de Formation	
IAV	Coordination gestion clinique équine Matériel et consommables Courriers
OFPPT	Convention Attestations de réussite Diplôme
INC	Convention Correspondances Programme de formation
UM6P	Convention Correspondances Programme
GIAC	Ingénierie de formation
Organes de Prévoyance Sociale	
CNSS	Déclarations mensuelles Cotisations Courriers Application CNSS
CIMR	Déclarations Courriers Application
RCAR	Déclarations Courriers
CNOPS	Déclarations Courriers
Assurances	Convention Documents physiques Correspondances



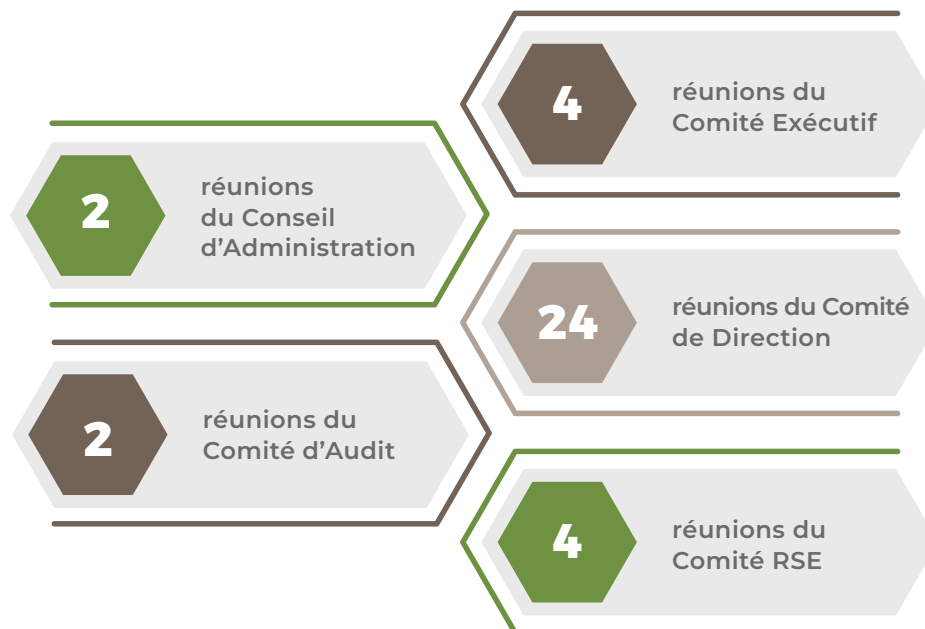


**DES ENGAGEMENTS
CONCRÉTISÉS
PAR DES ACTIONS
DURABLES**



Engagement n°1

Conduire nos activités avec transparence et intégrité en veillant à une amélioration continue des pratiques de bonne gouvernance

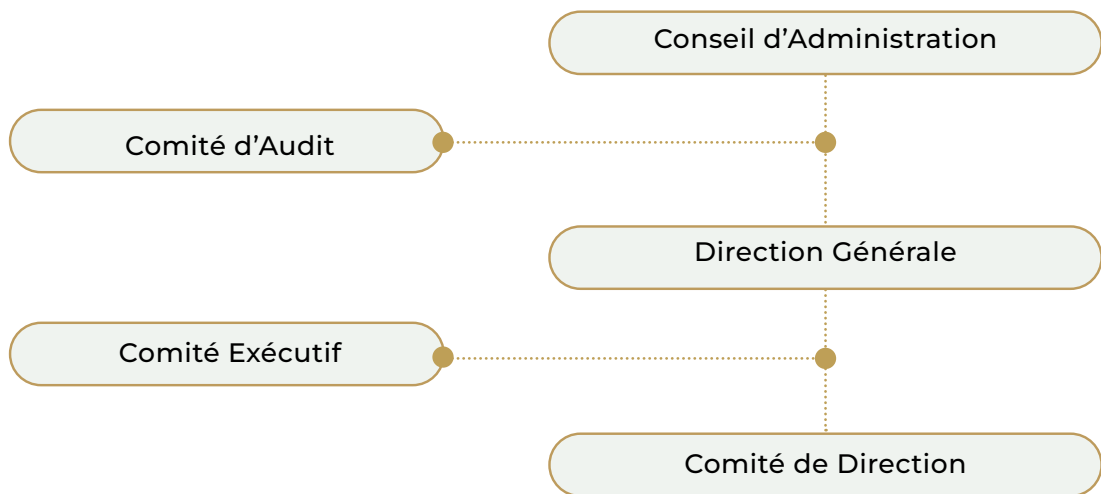


Action 1 : Adopter une gouvernance aux meilleurs standards	75
Action 2 : Évaluer le fonctionnement du Conseil d'Administration	78
Action 3 : s'organiser en Comités complémentaires	78
Action 4 : Ancrer une culture d'intégrité et de transparence	82

ACTION 1: ADOPTER UNE GOUVERNANCE AUX MEILLEURS STANDARDS

La SOREC s'est engagée depuis plusieurs années dans un processus continu de renforcement de son mode de gouvernance. Celui-ci est conforme aux meilleures pratiques. Il fait l'objet d'évolutions constantes afin de se conformer aux standards les plus élevés.

Structure de la Gouvernance



L'ASSEMBLÉE GÉNÉRALE DES ACTIONNAIRES

Composition

L'actionnariat de la SOREC est composé à 99,92% de l'État marocain et à 0,08% d'associations opérant dans la filière équine. Chaque administrateur détient une action lui permettant d'exercer son mandat.

Une assemblée générale mixte s'est tenue le **30 juin 2022** au Ministère de l'Agriculture, de la Pêche Maritime, du Développement Rural et des Eaux et Forêts. Cette assemblée a statué :

- Ordinairement sur les comptes 2021,
- Extraordinairement sur l'augmentation du Capital social, changement du siège de l'entreprise et modifications statutaires qui en découlent.



LE CONSEIL D'ADMINISTRATION

Composition

Le Conseil d'Administration de la SOREC est présidé par le Ministre de l'Agriculture, de la Pêche Maritime, du Développement Rural et des Eaux et Forêts et composé des membres suivants :

PRÉSIDENT	Mohammed SADIKI , Ministre de l'Agriculture, de la Pêche Maritime, du Développement Rural et des Eaux et Forêts
ADMINISTRATEURS NON EXÉCUTIFS	Redouane ARRACH , Secrétaire Général du Ministère de l'Agriculture, de la Pêche Maritime, du Développement Rural et des Eaux et Forêts
	Nabil CHAOUKI , Directeur de la Direction de Développement des Filières de Production Ministère de l'Agriculture, de la Pêche Maritime, du Développement Rural et des Eaux et Forêts
	Loubna MERRAD , Chef de la Division de l'Agriculture, de l'Agro-industrie et de l'Industrie à la Direction des Entreprises Publiques et de la Privatisation Ministère de l'Économie et des Finances
	Ghali FASSI FIGHRI, Directeur Financier du Ministère de l'Agriculture, de la Pêche Maritime, du Développement Rural et des Eaux et Forêts
	Société de Courses Hippiques de Casablanca (représentant permanent : son Président M. Ismail NASSIF)
Association des Éleveurs de Chevaux Anglo-Arabe (représentant permanent : son Président M. Bouchaib ASTAIFI)	



Fonctionnement

Un ensemble de règles régit le fonctionnement du Conseil d'Administration :

- Un règlement intérieur qui définit les missions et les modalités d'organisation et de tenue des réunions et précise la composition, la mission et le fonctionnement du Conseil ;
- Une charte de l'Administrateur qui regroupe les droits et obligations liés à la fonction d'Administrateur.

Changement durant l'exercice 2022 :

Démission de de M. Ghali FASSI FIHRI de son poste d'administrateur en juin 2022
Remplacement du Représentant Permanent de l'Association des Éleveurs de Chevaux Anglo-Arabe

**Le Conseil d'Administration
s'est réuni deux fois durant
l'année 2022.**

ACTION 2:

ÉVALUER LE FONCTIONNEMENT DU CONSEIL D'ADMINISTRATION

En janvier 2022, un plan d'actions a été soumis à la validation du conseil d'administration. Il portait sur deux principales thématiques: Stratégie et Formation.

ACTION 3:

S'ORGANISER EN COMITÉS COMPLÉMENTAIRES

La SOREC compte quatre comités indépendants et complémentaires: Comité d'Audit (le seul comité spécialisé issu du Conseil d'Administration), Comité Exécutif, Comité de Direction et Comité RSE.

COMITÉ D'AUDIT

Rôle :

Le comité d'Audit aide le Conseil d'Administration à veiller à l'exactitude et à la sincérité des comptes sociaux de la SOREC ainsi qu'à la qualité du contrôle interne et de l'information délivrée aux actionnaires et au marché.

Composition :

La composition du Comité d'Audit est fixée par le Conseil d'Administration. Il est composé de:

- Le représentant du Ministère de l'Économie et des Finances, Président.
- Le représentant du Ministère de l'Agriculture, de la Pêche Maritime, du Développement Rural et des Eaux et Forêts, Membre.
- Le représentant du Ministère de l'Économie

et des Finances (Direction du Budget), Membre.

- Le Commissaire du Gouvernement de la SOREC, Membre.

Durant l'année 2022, la composition du Comité d'audit a connu un changement avec la démission de ses fonctions d'administrateur du représentant de la Direction Budget et du représentant de la Direction Financière du Ministère de l'Agriculture, de la Pêche Maritime, du Développement Rural et des Eaux et Forêts.

La composition du Comité d'Audit reflète l'égalité entre les sexes par la présence de deux femmes et deux hommes.



COMITÉ EXÉCUTIF

Rôle :

Garant du déploiement de la stratégie SOREC, telle que définie par le Conseil d'Administration, ses missions s'articulent autour de :

- La mise en œuvre des orientations stratégiques de l'entreprise
- La proposition des axes de croissance & la sélection des opportunités d'investissement
- Le pilotage de la performance de l'entreprise.

Le Comité Exécutif est constitué de :

- Mr Omar SKALLI, Directeur Général, assure la présidence du Comité Exécutif
- Mr Driss BELGHAZI, Directeur Général Adjoint en charge du pôle Clients, membre du Comité Exécutif
- Dr Hicham DEBBAGH, Directeur Général Adjoint en charge du pôle Filière, membre du Comité Exécutif
- Mr Yasser GHALEB, Directeur Général Adjoint en charge du pôle Support, membre du Comité Exécutif

La déclinaison du Comité Exécutif confère à chaque pôle d'activité les missions suivantes :

Le Pôle Filière : Sa mission est de décliner la stratégie de la filière équine au sein des Haras et des Courses, en mettant en place les synergies métiers nécessaires aux enjeux de développement.

Le Pôle Clients : Il a pour mission de servir l'ensemble des clients de l'entreprise, en leur créant des offres marketing adaptées, et en assurant leur commercialisation à travers une expérience client optimisée.

Le Pôle Support : Il assure sa mission de mise à disposition des ressources nécessaires à l'ensemble des parties prenantes internes et externes de l'entreprise, avec un focus sur la déclinaison de la transformation digitale et l'innovation.

COMITÉ DE DIRECTION

Rôle :

Instance d'arbitrage et de validation, le Comité de Direction est en charge de la mise en œuvre des plans d'actions découlant de la stratégie de la SOREC :

- Assurer la déclinaison de l'information relative à la stratégie
- Maintenir une veille stratégique sur l'écosystème de la SOREC
- Garantir une approche commune sur les projets majeurs de l'entreprise
- Mener une réflexion complète sur les sujets opérationnels et porter leurs déploiements.

Le Comité de Direction est constitué des membres du Comité Exécutif, et des directeurs suivants :

Hassan ASRAR
Directeur Commercial

Maria BELAYACHI
Directrice
Gouvernance & Audit

Omar BENAZZOU
Directeur international

**Nadya EL AYOUBI
EL IDRISSE**

Directrice Communication,
Events & RP

ABDELLATIF CHOUKKI
Directeur de la
Technologie & des SI

OMAR SKALLI
Directeur Général

**Noureddine
QADIRI
BOUTCHICH**

Directeur
Marketing

**Hassan
BENABDESSLAM**

Directeur des
Opérations



MALAK BENAMAR
Directrice des Haras
nationaux

Driss BELGHAZI
Directeur Général
Adjoint en charge
du pôle Clients

Hicham DEBBAGH
Directeur Général
Adjoint en charge
du pôle Filière

Yasser GHALEB
Directeur Général Adjoint
en charge du pôle Support

Salwa TOUZANI
Directrice Capital
Humain

Durant l'année 2022, la composition du Comité de Direction a connu deux changements:

- Le recrutement de la Directrice Communication, Évènementiel et Relations Publiques en février 2022
- Le recrutement du Directeur Marketing en septembre 2022.

COMITÉ RSE

Institué en 2022, le comité RSE se réunit une fois par trimestre sous la supervision de La Direction de la Gouvernance et Audit:

Il est composé de:

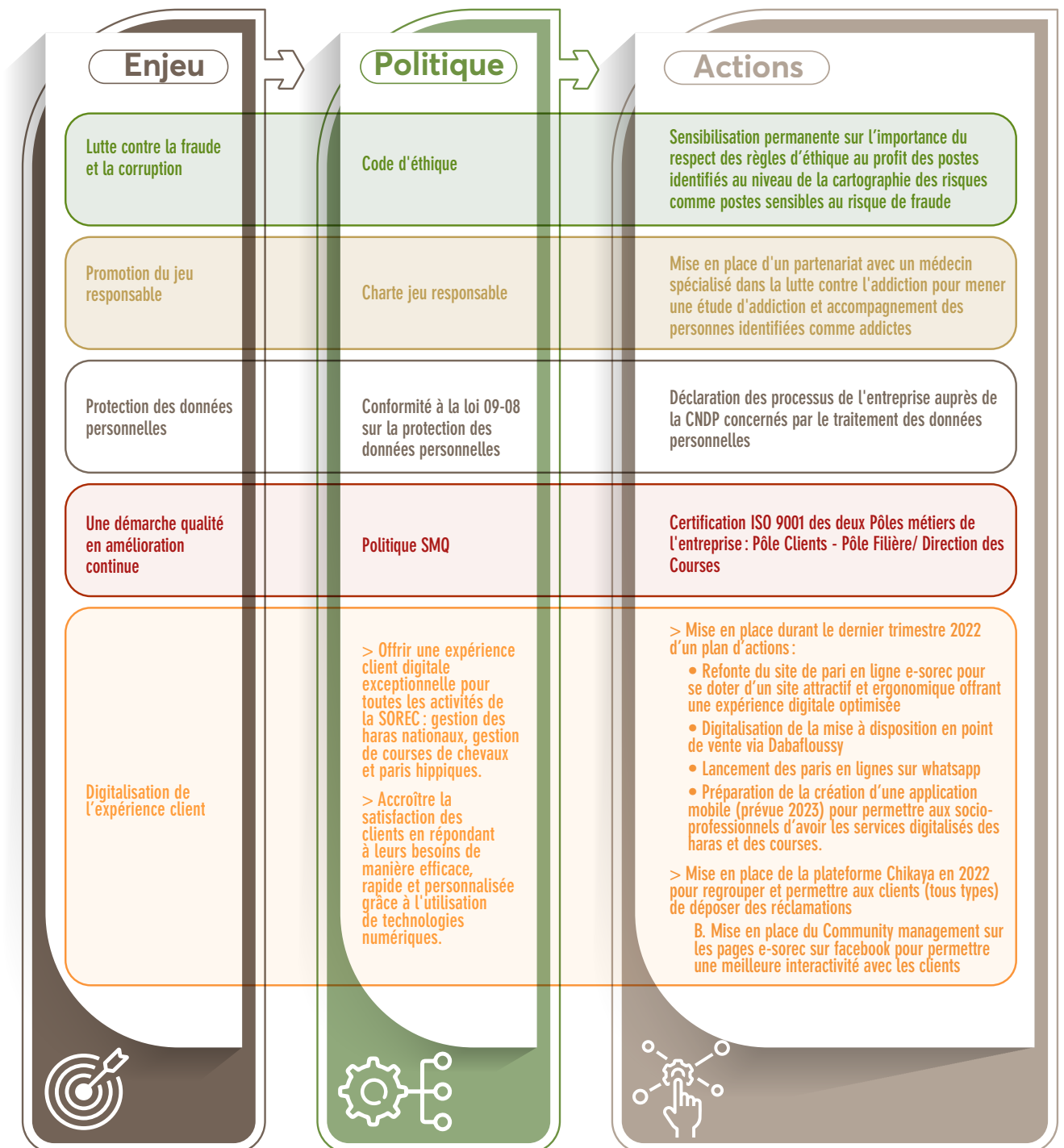
- La Direction de la Gouvernance et Audit
- Un représentant de la Direction, Communication, Évènementiel et Relations Publiques
- Deux représentants de la Direction du Pôle Filière: Membres
- Deux représentants du Pôle Support: Membres
- Un représentant du Pôle Clients: Membre
- Chargée HSE

ACTION 4:

ANCRRER UNE CULTURE D'INTÉGRITÉ ET DE TRANSPARENCE

L'ÉTHIQUE EST UNE LIGNE DE CONDUITE ANCRÉE DANS NOTRE ADN.

La SOREC inscrit la responsabilité éthique et déontologique en tant que principe prioritaire et veille au respect des lois en vigueur relatives à la lutte contre la corruption par la mise en place de processus clairs et rigoureux.



Engagement n°2

Agir en tant qu'employeur citoyen en veillant au bien-être des collaborateurs

SORBA SOREC

Les collaborateurs sont notre pilier

Ils partagent des valeurs et une culture d'entreprise forte qui les unit. Ils poursuivent des objectifs communs ainsi qu'une mission commune : permettre à la filière équine de prospérer.

La SOREC place les valeurs humaines au centre de ses préoccupations et priorise le bien-être de ses collaborateurs. Pour cela, la mise en place d'une politique Ressources Humaines qui prend compte de divers aspects tels que les conditions de travail, la sécurité, le dialogue social, ainsi que le développement des compétences est primordiale.



Action 1 : Recrutement et fidélisation des compétences	84
Action 2 : Promotion de la diversité et lutte contre les discriminations	84
Action 3 : Encouragement de la parité	84
Action 4 : Valoriser les compétences et les trajectoires de carrière de nos collaborateurs	86
Action 5 : Préserver la santé de nos collaborateurs et assurer leur sécurité	88
Action 6 : Promouvoir le dialogue social	90

ACTION 1: RECRUTEMENT ET FIDÉLISATION DES COMPÉTENCES

Afin d'accompagner notre croissance, nous avons mis en place une politique de recrutement performante axée sur l'adéquation entre les profils et les besoins actuels et futurs de la SOREC.

ACTION 2: PROMOTION DE LA DIVERSITÉ ET LUTTE CONTRE LES DISCRIMINATIONS

Dans le cadre des mesures prises en faveur de l'employabilité des personnes à mobilité réduite et suite à notre participation au forum « Maroc Handicap » en début 2022, nous avons recruté une personne en situation d'handicap pour le poste de téléconseiller.

ACTION 3: ENCOURAGEMENT DE LA PARITÉ

Pour la SOREC, la parité n'est pas qu'une question d'équité, c'est un gage de richesse et de diversité. Elle stimule la créativité, favorise l'innovation et reflète la société dans laquelle nous évoluons. Un environnement paritaire est propice à une meilleure prise de décision. Reconnaître et valoriser le potentiel de chacun, sans distinction de genre, est la clé d'une entreprise prospère et moderne.

22%

Pourcentage des femmes occupent des postes à responsabilité en 2022

10%

Pourcentage des femmes ont profité d'une mobilité interne





RÉPARTITION DES COLLABORATEURS PAR DIRECTION ET PAR GENRE 2022

DIRECTION	GENRE		TOTAL GÉNÉRAL
	F	H	
Direction capital humain	7	4	11
Direction commerciale	19	89	108
Direction communication événementiel & relations publiques	5	4	9
Direction de la gouvernance et de l'audit	3	6	9
Direction des technologies et des systèmes d'information	6	22	28
Direction générale	1	3	4
Direction haras	34	157	191
Direction marketing	3	2	5
Direction pôle client	6	8	14
Direction pôle courses	18	65	83
Direction production	6	22	28
Direction support	23	30	53
Total général	131	412	543

RÉPARTITION DES CATÉGORIES PAR GENRE 2022

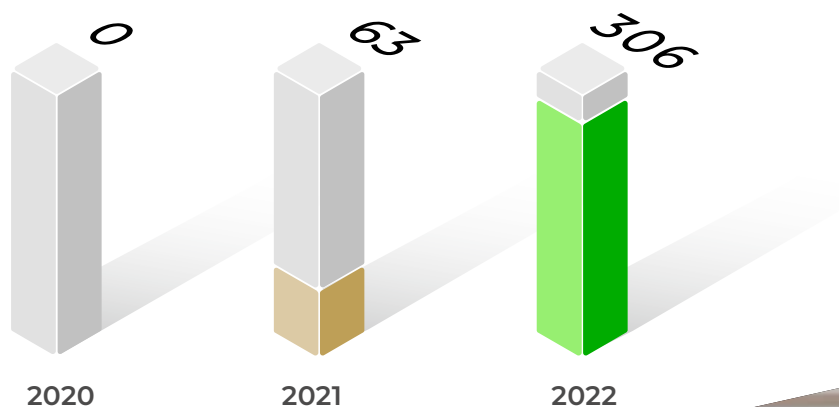
DIRECTION	GENRE		TOTAL GÉNÉRAL
	F	H	
CADRE	42	69	111
EMPLOYÉS	59	199	258
MAITRISE	30	144	174
Total général	131	412	543

ACTION 4: VALORISER LES COMPÉTENCES ET LES TRAJECTOIRES DE CARRIÈRE DE NOS COLLABORATEURS

Le renforcement des activités de formation s'inscrit dans une logique de perfectionnement des compétences et contribue à accompagner la dynamique de changement et de croissance de la SOREC.

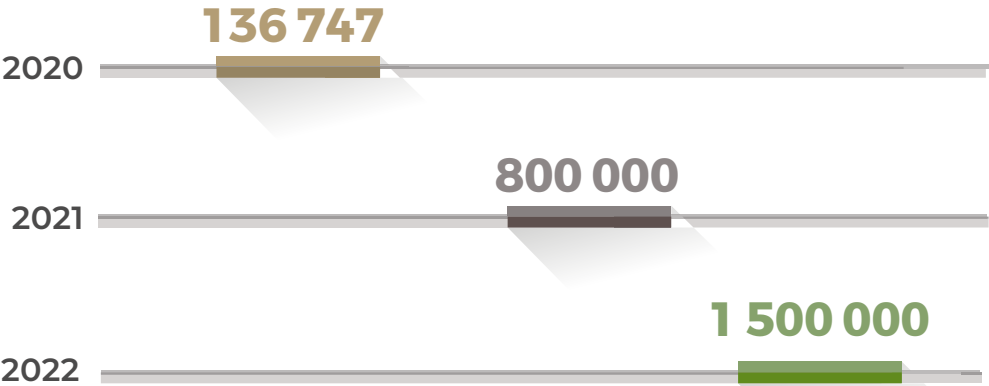
La SOREC a conçu une politique de formation dynamique et structurée. C'est une démarche qui permet à nos collaborateurs d'améliorer leurs compétences et de s'ouvrir de nouvelles perspectives. Les plans de formation sont préparés de façon collaborative entre la direction des Ressources Humaines et les différents directeurs afin de proposer des formations en adéquation avec les besoins des collaborateurs.

Nombre de salariés ayant bénéficié d'une formation pendant la période





Budget de formation de la période en dh



ACTION 5: PRÉSERVER LA SANTÉ DE NOS COLLABORATEURS ET ASSURER LEUR SÉCURITÉ

La SOREC veille à améliorer de façon continue ses prestations sociales et les conditions de travail. Aussi, l'aménagement des espaces de travail est un élément prioritaire.



Des opérations de désinfection et de dératisation sont réalisées périodiquement.

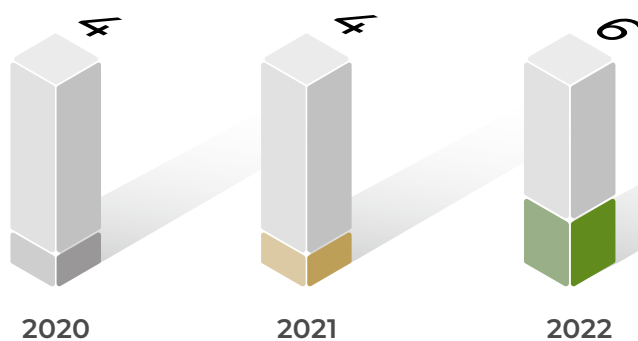
Les espaces sont conformes aux normes en termes de ratio d'occupation, d'éclairage, de climatisation, d'équipements de sécurité, etc.

Les sites respectent toutes les normes de sécurité et sont pourvus d'une centrale de détection d'incendie.

La rénovation des agences et des sites prend systématiquement en compte les normes et exigences SST et les exigences rse en termes d'accessibilité au psh.

Les sites sont dotés d'une équipe renforcée d'agents de sécurité et d'un dispositif de vidéosurveillance axé sur les entrées.

NOMBRE D'ACCIDENTS DE TRAVAIL



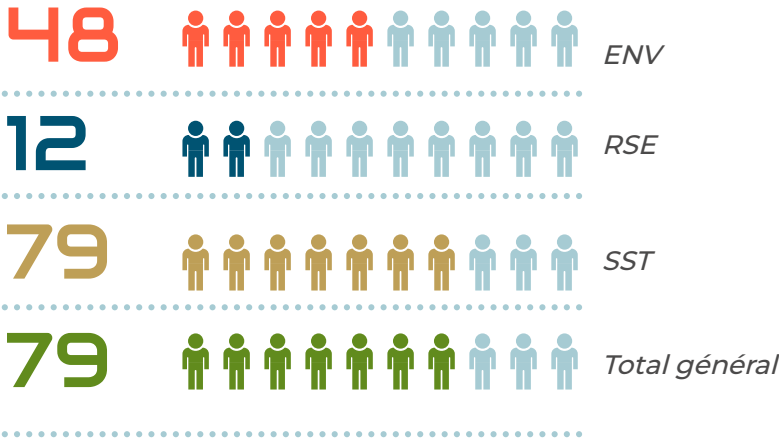


FORMALISATION DE LA POLITIQUE HSE

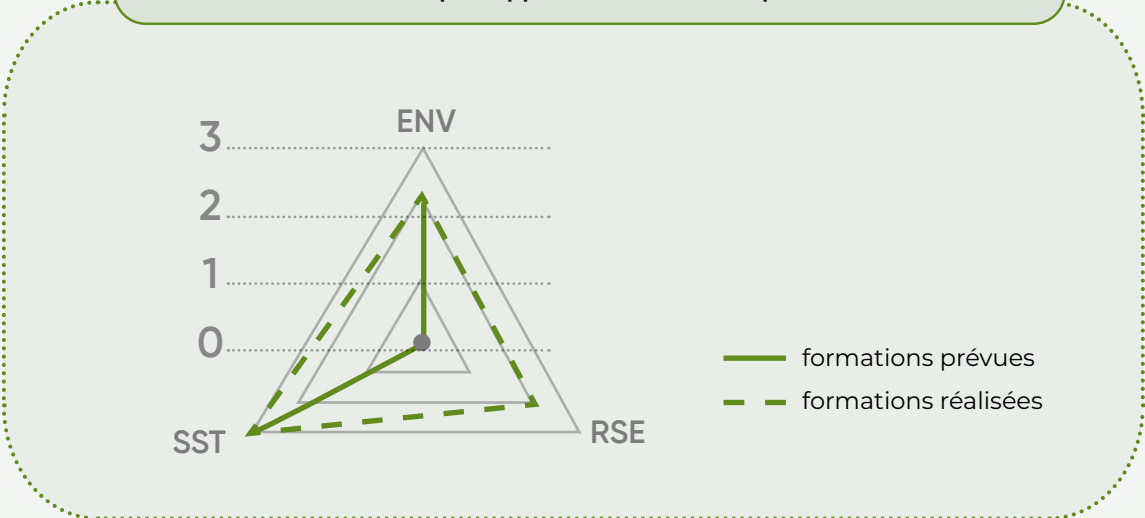
Pour SOREC, la politique HSE (Hygiène, Sécurité, Environnement) est cruciale pour garantir un environnement de travail sain et sécurisé. Elle contribue à la protection de l'environnement, tout en assurant la pérennité et la responsabilité sociale des entreprises. Son respect est le reflet d'une organisation consciente de ses responsabilités et engagée envers ses employés et la planète.

- Mise en place d'une politique d'Hygiène, Sécurité et Environnement ;
- Organisation de formations en HSE au profit des collaborateurs au niveau de l'ensemble des sites.

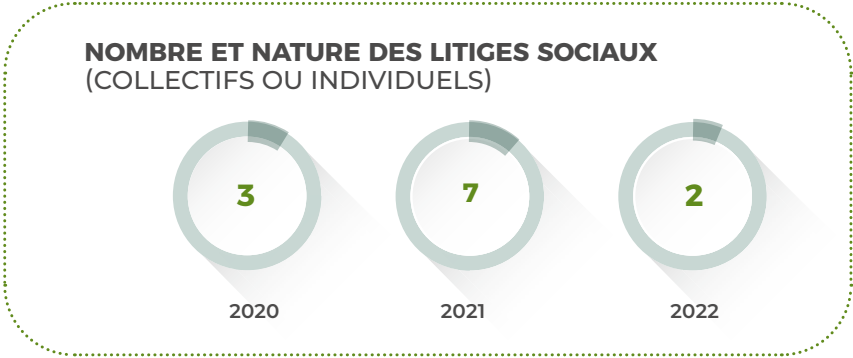
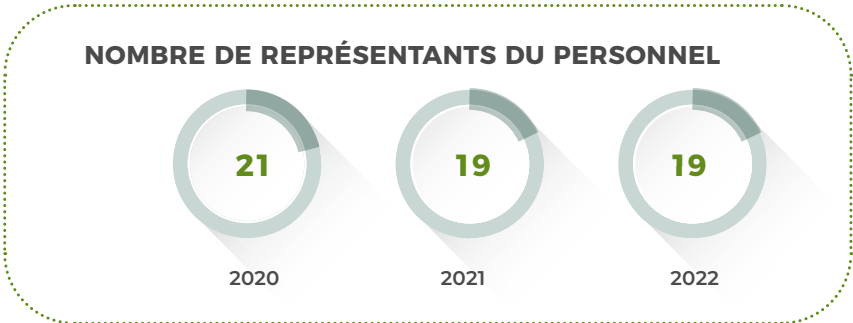
Bénéficiaires des formations HSE



Formations HSE réalisées par rapport aux formations prévues en 2022- SOREC



ACTION 6: PROMOUVOIR LE DIALOGUE SOCIAL



Engagement n°3

Préserver l'environnement en réduisant l'impact de nos activités

La protection de l'environnement est un impératif face aux défis climatiques actuels. Réduire l'impact environnemental des activités de la SOREC, c'est contribuer activement à la préservation de notre planète pour les générations futures. Chaque action en faveur de l'éco-responsabilité renforce la pérennité de la filière.

Nous mettons en œuvre des mesures concrètes pour réduire sa consommation d'énergie et pour introduire les énergies renouvelables. À notre échelle, nous œuvrons à lutter contre le réchauffement climatique et la pollution.



Généralisation des forages et des puits



Installation de panneaux solaires



Eclairage LED dans les sites administratifs







Process de gestion des déchets

Action 1 : Optimiser notre consommation d'énergie et encourager le recours aux énergies renouvelables 92

Action 2 : Limiter la production des déchets, les recycler et les valoriser 94

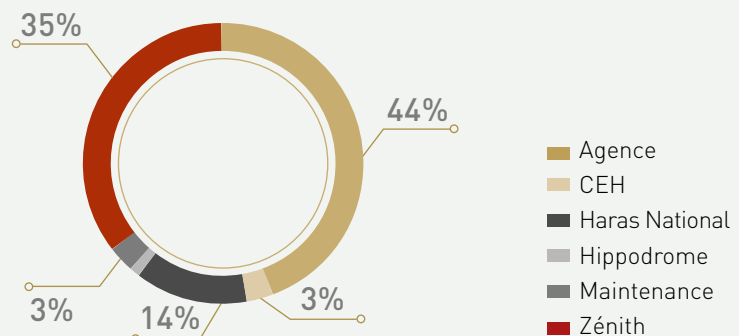
ACTION 1: OPTIMISER NOTRE CONSOMMATION D'ÉNERGIE ET ENCOURAGER LE RECOURS AUX ÉNERGIES RENOUVELABLES

FAITS MARQUANTS 2022

-  SENSIBILISATION DE L'ENSEMBLE DES COLLABORATEURS AUX ÉCO-GESTES
-  COMMUNICATION SUR LES BONNES PRATIQUES ENVIRONNEMENTALES RELATIVES À L'IMPRESSION.
-  PROGRAMMATION DE L'ENSEMBLE DES IMPRIMANTES PARTAGÉES SUR LE MODE D'IMPRESSION RECTO/VERSO PAR DÉFAUT.
-  MISE EN PLACE D'UN SUIVI DE LA CONSOMMATION DE PAPIER SUR LES DIFFÉRENTS SITES



Répartition de la consommation du papier par activité - 2022



RATIONALISER LA CONSOMMATION D'EAU

Tous les sites de la SOREC disposent de forages et de puits pour l'arrosage des espaces verts, des paddocks, des carrières, des pistes de course ou d'entraînement. Cette utilisation fait l'objet d'une surveillance afin d'éviter tout risque d'appauvrissement de la nappe phréatique.

Afin de prévenir et éliminer les fuites, des pistolets de jet d'eau avec boutons poussoirs ont été généralisés.

RÉDUIRE LA CONSOMMATION D'ÉLECTRICITÉ

Tous les Haras, les Hippodromes et les centres d'entraînement utilisent les panneaux solaires pour le chauffage de l'eau, réduisant ainsi la dépendance de la SOREC à l'énergie du réseau. Au niveau des sites administratifs, l'éclairage est entièrement en LED.

DIMINUER LA CONSOMMATION DE CARBURANT

La SOREC fait appel au mode d'acquisition en LLD pour rajeunir le parc automobile et favorise l'acquisition de véhicules hybrides.

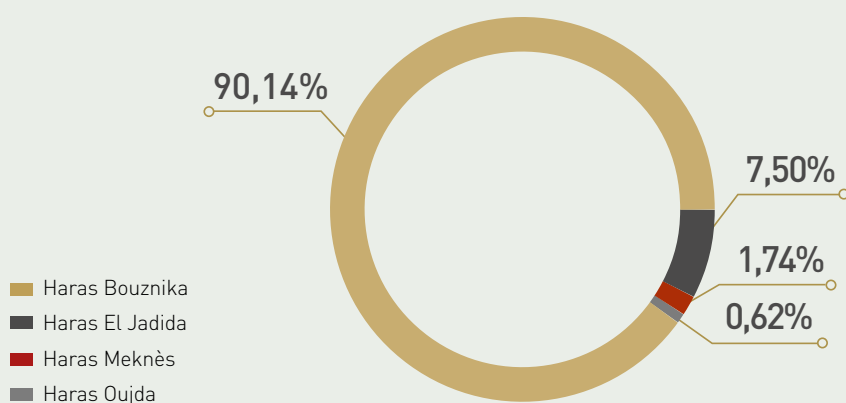


ACTION 2: LIMITER LA PRODUCTION DES DÉCHETS, LES RECYCLER ET LES VALORISER

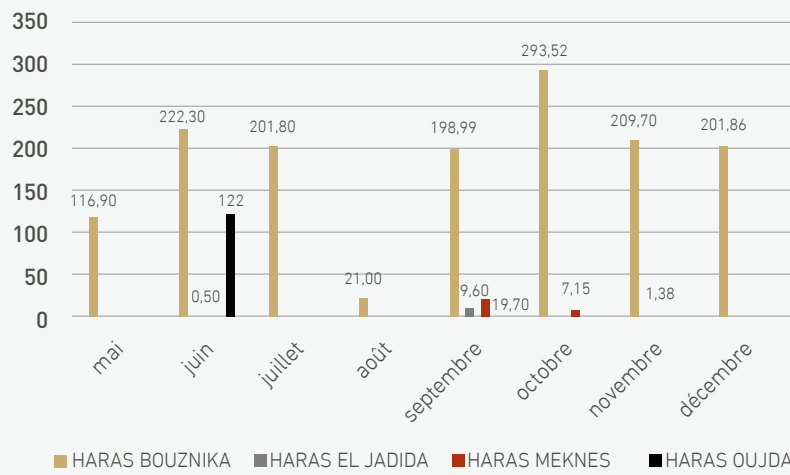
FAITS MARQUANTS

2022

LANCEMENT DU PREMIER MARCHÉ POUR LA GESTION DES DÉCHETS VÉTÉRINAIRES AU NIVEAU DES DIFFÉRENTS SITES DE LA SOREC :



Quantités des déchets vétérinaires collectés (kg) 2022



- Dans le cadre de la réforme des terminaux stockés au niveau du centre de maintenance de Salé, une entreprise a été retenue pour prendre en charge le recyclage et la valorisation desdits terminaux.

MACHINE DE PRISE DE JEUX	NOMBRE	%
Terminaux sorties	1204	46%

Engagement n°4

Soutenir nos communautés et contribuer à construire leur avenir

Poursuivant l'objectif de contribuer à l'amélioration des conditions de vie et du niveau de développement des communautés, la SOREC met en place de nombreuses actions qui se concrétisent à travers une implication directe, ou par l'intermédiaire d'associations qui œuvrent dans ce sens.

De même, à travers l'organisation des courses et la gestion des paris hippiques, la SOREC a mené des actions concrètes, tangibles et structurantes visant à soutenir tous les acteurs de la chaîne de valeur. Et ce, d'autant plus que les courses créent de nombreux emplois directs et indirects dans différents domaines: élevage, entraînement, gestion des sites et activités liées (vétérinaires, jockeys, selliers, artisans, etc...).

12

partenariats à fort impact

140

millions de dhs, soit 2 % des revenus de la SOREC, sont reversés au Ministère de la Solidarité, du Développement Social, de l'Égalité et de la Famille pour les orphelins et aux centres d'accueil pour handicapés

410

personnes formées

Qu'il s'agisse de former des jeunes au métier de palefrenier, d'évalonneur, de maréchal-ferrant, ou encore de les initier à la fabrication du harnachement au profit des calèches, ou de former des juges de Tbourida, désormais, l'ensemble des métiers de la filière équine bénéficie de formations au sein des différents centres d'excellence de la SOREC, ou en partenariat avec d'autres institutions, comme l'OFPPPT.

Action 1 : Soutenir les éleveurs en valorisant les utilisations du barbe et de l'arabe barbe	97
Action 2 : Veiller au bien être équin pour assurer la durabilité de la filière	98
Action 3 : Encourager et promouvoir l'entrepreneuriat au sein de la filière	99
Action 4 : Professionnaliser les métiers du cheval	100
Action 5 : Investir dans la R&D	100
Action 6 : Lutter contre les inégalités	101
Action 7 : Construire un avenir pérenne et susciter des vocations	102

ACTION 1: SOUTENIR LES ÉLEVEURS EN VALORISANT LES UTILISATIONS DU BARBE ET DE L'ARABE BARBE

**Partenariat avec l'Association Marocaine
des Eleveurs de chevaux Barbes et Arabes
Barbes (AMCBAB)**

FORMATION EN TECHNIQUE D'ÉLEVAGE

240 éleveurs

ORGANISATION

de **6** Rallyes équestres

FORMATION EN TECHNIQUE SPORTIVE

140 éleveurs et techniciens

JOURNÉE NATIONALE MÉDIATISÉE
DU CHEVAL BARBE ET ARABE BARBE

570 invités éleveurs



Partenariat avec le HARAS DES L

CRÉATION D'UNE UNITÉ DE VALORISATION
DE CHEVAUX

18 chevaux valorisés en 2022

ACTION 2: VEILLER AU BIEN ÊTRE ÉQUIN POUR ASSURER LA DURABILITÉ DE LA FILIÈRE

Attentive au bien-être animal, la SOREC travaille depuis de nombreuses années avec la Société Protectrice des Animaux et de la Nature (SPANA) et l'Union Marocaine pour la Protection des Animaux (UMPA), deux associations d'utilité publique qu'elle soutient par le biais de subventions importantes, et avec qui elle propose chaque année des dizaines de journées de formation, aux éleveurs, propriétaires privés, et personnel des haras.

Partenariat avec la SPANA

- Soins et hospitalisation des animaux
- Formation en maréchalerie
- Campagne de traitement des équidés

500 chevaux de calèches

250 mulets

30 Maréchaux ferrants

409 équidés
(Ait Bougemaz / Laaounate)

Partenariat avec l'UMPA

- Soins et hospitalisation des chevaux de propriétaires dans le besoin

ADOPTION: 12 équidés

HOSPITALISATION: 43 équidés

SOINS: 532 équidés

EUTHANASIE: 36 équidés

OPÉRATION: 255 équidés

VERMIFUGE: 840 équidés



Partenariat avec FOUNDOUK AMERICAIN

OBJET DU PARTENARIAT

- Bien être des mulets de Fès:
 - Achat des mulets pour les personnes dans le besoin (42 familles bénéficiaires)
 - Alimentation distribuée au profit de 41 mulets (21,600 kg d'orge / 54,000 kg forage)
- Financement d'une formation spécialisée en chirurgie équine au profit d'un vétérinaire en Ecosse.



ACTION 3: ENCOURAGER ET PROMOUVOIR L'ENTREPRENEURIAT AU SEIN DE LA FILIÈRE

Nous valorisons l'entrepreneuriat pour nourrir une culture d'innovation et d'agilité. En encourageant les esprits entrepreneuriaux, nous favorisons la diversité des idées et des solutions. Cette démarche crée un environnement où les talents peuvent s'épanouir et où les défis deviennent des opportunités.

Partenariat avec l'UM6P

Création, développement et mise en œuvre de formations encourageant l'entrepreneuriat dans le milieu rural

20

entraîneurs

DE CHEVAUX DE COURSES
ACCOMPAGNÉS EN 2022



Partenariat avec Réseau Entreprendre

Encouragement et accompagnement de projets en relation avec la filière équine par une équipe d'experts.

Partenariat avec TIBU

Financement de programmes visant l'inclusion socioéconomique des jeunes par le sport dans les régions de Ouled Azzouz et Taroudant.

- **Accompagnement pour insertion professionnelle de 50 jeunes**
- **Accompagnement de 2 jeunes pour des projets sportifs.**



ACTION 4: PROFESSIONNALISER LES MÉTIERS DU CHEVAL

Partenariat avec l'OFPPT

18 jeunes formés en 2022 pour devenir jockeys de chevaux de courses, diplômés en 2023.

➤ **Mise en place d'une formation des entraîneurs de chevaux de courses**

➤ **Mise en place d'une ingénierie de formation**

Développement au sein de l'INC d'un dispositif de formation dédié aux métiers du cheval

Formation de 3 mois au profit d'une vingtaine de bénéficiaires avec mise à disposition des équipements nécessaires (notamment les pistes d'entraînement...)

ACTION 5: INVESTIR DANS LA R&D

Pour la SOREC, la R&D est bien plus qu'un investissement; c'est une démarche qui façonne l'avenir des communautés. En poussant les frontières de la connaissance, elle génère des solutions innovantes aux défis sociaux. Ainsi, chaque découverte a le potentiel d'améliorer la qualité de vie, solidifiant le lien entre la SOREC et la société qu'elle sert.

Partenariat avec MAScIR

Développement scientifique et technologique au profit de la filière équine.

2 PROJETS RÉALISÉS EN 2022:

- Un projet écologique: pavés de chevaux en caoutchouc
- Un projet innovant made in Morocco: terminal de jeux

Partenariat avec Cheval Libre

- Développement du programme d'art équestre
- Formation technique et prise en charge des apprentis

15 ÉLÈVES

FORMÉS PAR AN

Partenariat avec AL KARAM

- Formation éducative et pédagogique des élèves de l'académie d'art Équestre

15 ÉLÈVES

FORMÉS PAR AN

Enjeu essentiel de la diversification de la filière et de son développement: sa professionnalisation. Aussi la SOREC s'est-elle attelée à former les acteurs de la filière, à créer de nouvelles structures d'excellence, capables de pérenniser les métiers de la filière, tout en créant de nouveaux pour contribuer à l'insertion des jeunes.

ACTION 6: LUTTER CONTRE LES INÉGALITÉS

Partenariat avec AL MANAR

Insertion professionnelle des handicapés.



SECTION DES PETITS

Aménagement de classes en petits coins afin de favoriser le développement sensoriel

SECTION DES JEUNES FILLES DE PLUS 14 ANS

Aménagement de classes en véritables appartements pour les préparer à leur rôle futur de maîtresse de maison.

SECTION DES GARÇONS DE PLUS DE 14 ANS

Ateliers en électricité, plomberie, serrurerie, menuiserie, tapisserie, jardinage, élevage, cuisine.

PARTENARIAT AVEC ESPOIR MAROC

Organisation du Forum Emploi Handicap visant à faciliter l'échange entre le public handicapé, les professionnels de l'emploi et les entreprises publiques et privées

100 ENTRETIENS
RÉALISÉS

ACTION 7: CONSTRUIRE UN AVENIR PÉRENNE ET SUSCITER DES VOCATIONS

La pérennité de la filière équine est fortement tributaire de la professionnalisation de l'ensemble des acteurs opérants dans cet écosystème diversifié.

Ainsi, la SOREC a élaboré une feuille de route permettant la professionnalisation des métiers liés à la filière équine. Cette initiative s'appuie sur les axes suivants :

- Développer des programmes de formation pour professionnaliser les métiers liés à l'élevage du cheval ;
- Développer des programmes de formation pour professionnaliser les métiers liés aux utilisations du cheval.





Formation aux métiers du cheval

Durant l'année 2022, plus de 20 jours de formation ont été organisés au profit de 100 personnes, dont 80 % sont des éleveurs, des fils d'éleveurs et des maréchaux-ferrants.

OBJECTIFS DES FORMATIONS:

- **sensibiliser les bénéficiaires** aux meilleures pratiques à adopter pour le bien être du cheval
- **accompagner les propriétaires** dans l'apprentissage de la valorisation de leurs chevaux par leur utilisation dans de nouvelles disciplines

Ces formations ont été assurées par des partenaires stratégiques de la SOREC, tels que la SPANA et l'AMCBAB. Des formateurs internes de la SOREC ainsi que des experts externes ont été mobilisés pour les dispenser.



PRINCIPALES THÉMATIQUES ABORDÉES

Appréciation du Standard barbe



Maréchalerie spéciale



Fourbure chez le cheval



Avantage de la vaccination contre la Rhinopneumonie équine



Table ronde des juges de Tbourida

Initiation de l'entraînement d'un cheval pour une endurance



Comment être Contrôleur lors des Rallyes Équestres des éleveurs



Initiation mise en selle pour un parcours en terrain varié (PTV/TREC).



Comment Manipuler son cheval en vue d'une présentation/travail

Académie des Arts équestres

L'Académie des Arts équestres de Marrakech fondée par la SOREC en 2011, poursuit le double objectif suivant : diversifier les utilisations des races Barbe et Arabe-Barbe, races emblématiques du Maroc, et former des jeunes marocains aux disciplines de dressage classique, de voltige et de liberté.

CHIFFRES CLÉS 2022 :

15 spectacles par an



Académie des courses hippiques

L'Académie des courses hippiques propose une offre de formation aux métiers de jockeys et entraîneurs de chevaux de courses avec des formules adaptées à chaque cible :

Académie des courses

Formation des Jockeys

Formation des entraîneurs

Formation longue durée (2ans) CECC

Cible:
Enfants déscolarisés souhaitant devenir jockey ou cavalier d'entraînement de chevaux de courses

Formation courte durée (15 jours)

Cible:
Postulants pour licence jockeys nécessitant une formation mais n'ayant pas le temps ou les conditions pour accéder à la formation longue durée

Formation de perfectionnement

Cible:
Jockeys en activité et/ou postulant aux examens de licence nécessitant quelques séances de perfectionnement

Formation des entraîneurs de chevaux de course (3 mois) FECC

Cible:
Lauréats CECC, jockeys en activité, propriétaires souhaitant se reconverter ou améliorer leurs connaissances

La SOREC identifie chaque deux années une vingtaine de potentiels et les engage dans une formation qualifiante pour accompagner leurs carrières en transmettant les connaissances techniques et théoriques liées au métier de jockey.

Par ailleurs, viser l'inclusion par la formation en se reposant sur le cheval est une ambition qui s'est matérialisée par une formation destinée à développer la professionnalisation des entraîneurs.



Formation des entraîneurs

Au cours du dernier trimestre de l'année 2022, la SOREC a lancé la 1re session de formation des entraîneurs de chevaux de courses dont ont pu bénéficier 20 personnes.

Il s'agit d'un parcours de formation de 3 mois élaboré et administré par des professionnels issus du monde des courses et par des professeurs vétérinaires spécialisés dans les chevaux de course.

Un module d'entrepreneuriat a également été prévu et administré par des experts de l'UM6P afin de

doter les participants d'outils et de fondamentaux pour développer leur projet entrepreneurial de manière simple et adaptée à leurs besoins.

CHIFFRES CLÉS 2022

16 lauréats jockeys

20 lauréats entraîneurs

Formation des courtiers

Durant l'année 2022, la SOREC a lancé une formation spéciale en faveur des courtiers des points de vente partenaires. Cette formation a permis d'initier les participants aux techniques d'accueil et de gestion de la file d'attente.



Tables de correspondance AMMC

Informations extraites de la circulaire AMMC n° 3/19 du 20 février 2020 relative aux opérations et informations financières.

Informations requises	Pages
I. ELEMENTS GENERAUX	
Décrire le profil de la société et son groupe, sa stratégie en matière de responsabilité sociétale et environnementale, ainsi que les référentiels adoptés pour l'élaboration du rapport, le cas échéant.	60-64
Décrire le périmètre du reporting ESG et les entités du groupe pour lesquelles les informations sont fournies, en justifiant, le cas échéant les écarts avec le périmètre de consolidation de l'émetteur.	60-64
Insérer, le cas échéant, l'attestation du vérificateur externe qui a revu les informations ESG contenues dans le rapport.	Absence de vérification externe
Insérer, le cas échéant, des explications relatives aux parties du référentiel qui ne sont pas adoptées par l'émetteur (Complain or explain)	
II. ELEMENTS SPECIFIQUES	
1. Informations environnementales	
Présenter l'ensemble des activités ayant un impact sur l'environnement (telles les activités polluantes)	91-95
Décrire la politique de l'émetteur en matière d'environnement, notamment les mesures prises pour limiter les impacts environnementaux de ses activités et les normes et objectifs fixés en la matière	91-95

Décrire tout litige ou poursuite, relatifs des problématiques d'ordre environnemental, dont l'émetteur fait l'objet	91-95
Indication des actions et mesures mises en place pour évaluer et minimiser les impacts environnementaux de l'activité	91-95
Indication sur les mesures de gestion et d'élimination des déchets	91-95
Indication sur les consommations d'eau, d'énergie et de matière premières ainsi que les mesures mises en place pour l'optimisation de ces consommations	91-95
2. Informations sociales	
Préciser les grandes lignes de la politique de gestion des ressources humaines, notamment en matière de:	
Recrutement	83-90
Rémunération	NA
Gestion des carrières	91-95
Formation (y compris le nombre de salariés ayant bénéficié d'une formation pendant la période par rapport à l'effectif global, ainsi que le budget de formation de la période par rapport à la masse salariale globale)	91-95
Mesures mises en place pour l'emploi et l'insertion des personnes handicapées	91-95
Mesures mises pour l'égalité entre les femmes et les hommes	91-95
Fournir les indicateurs suivants sur les 3 derniers exercices:	
La répartition par branche d'activité	91-95
La répartition par nature de contrat de travail (CDI, CDD, Interim...)	91-95
La répartition par catégorie (direction, cadre, employés.), déclinée par genre	91-95
La répartition globale par genre	91-95
La répartition par ancienneté	91-95

Indication de tout schéma d'intéressement et de participation du personnel en précisant la date, la nature, les principales modalités de ces contrats ainsi que les sommes affectées à ce titre pour chacune des trois dernières années	91-95
Fournir les indicateurs suivants sur les 3 derniers exercices:	91-95
Nombre de représentants du personnel	91-95
Nombre de jours de grève par exercice	91-95
Nombre d'accidents de travail par exercice	91-95
Nombre de licenciements par exercice (par catégorie)	91-95
Nombre de démissions par exercice (par catégorie)	91-95
Nombre de recrutements par exercice (par catégorie)	91-95
Nombre et nature des litiges sociaux (collectifs ou individuels) par exercice	91-95
3. Gouvernance	
Composition de l'organe de gouvernance	
Membres exécutifs et non exécutifs	74-81
Membres indépendants	NA
Critères retenus pour la qualification d'administrateurs indépendants	NA
Dates de nomination des membres de l'organe de gouvernance et date d'expiration de leur mandat	74-84

Fonctions au sein de l'instance de gouvernance, représentation des parties prenantes	74-84
La parité, et les règles suivies en la matière	74-84
Nombre de mandats par administrateurs	74-84
Existence des comités spécialisés et leurs compositions respectives	74-84
Assiduités aux séances du conseil (nombre de réunions du conseil durant la période, taux de présence effective de chaque administrateur)	74-84
Rémunération des administrateurs	NA
Rémunération des dirigeants (enveloppe globale, stock-option par dirigeant, avantage en nature)	NA
Relation avec les actionnaires: Information communiquées aux actionnaires	68-71
Processus d'évaluation de la performance de l'instance de gouvernance par rapport aux thèmes économiques, environnementaux et sociaux	74-84
Ethique, déontologie et prévention de la corruption	
Actions engagées pour prévenir la corruption	82
Mesures prises en réponse à des incidents de corruption	82

4. Informations sur les parties prenantes	
Impact économique et social de l'activité de la société sur la populations riveraines ou locales et développement régional : création d'emplois, investissement dans les domaines de la santé, de la culture, l'éducation	Ensemble du rapport
Impact des investissements en matière d'infrastructures et de services publics	Information non disponible
Actions correctives mises en place au sein des activités comprenant des impacts négatifs significatifs potentiels ou avérés sur les communautés locales	Information non disponible
Conditions de dialogue avec les parties prenantes	68-71
Politiques et critères de sélection des parties prenantes (clients, fournisseurs, partenaires...)	68-71
5. Autres	
Les objectifs et les engagements de l'émetteur en matière de démarche RSE	63-66
Les réalisations en la matière sur les trois derniers exercices	Ensemble du rapport



SOCIÉTÉ ROYALE D'ENCOURAGEMENT DU CHEVAL

الشركة الملكية لتشجيع الفرس